

# ลำไย

## ประจำสัปดาห์ที่ 2 เดือน มิถุนายน 2564 (วันที่ 7-11 มิถุนายน 2564)

	2561	2562	2563	2564*	%
<b>ผลผลิต (ตัน)</b>	1,055,847	1,176,361	1,182,462	1,415,106	19.67
-ภาคเหนือ	682,249	779,803	816,830	991,430	21.38
-ภาคตะวันออกเฉียง	348,497	366,757	330,895	385,519	16.51
-ภาคอื่นๆ	25,101	29,801	34,737	38,157	9.85
<b>ช่วงผลผลิตออกมาก/แหล่งผลิตสำคัญ</b> การกระจายผลผลิต นอกฤดู : ในฤดู คือ 40 : 60					
-ภาคเหนือ	ม.ย. - ก.ย. เชียงใหม่ ลำพูน เชียงราย พะเยา น่าน ตาก ลำปาง และแพร่				
-ภาคตะวันออกเฉียง	ม.ค. - พ.ค. และ ต.ค. - ธ.ค. จันทบุรี สระแก้ว ตราด				
<b>พื้นที่ให้ผล (ไร่)</b>	1,146,339	1,537,320	1,583,820	1,652,829	4.36
<b>ผลผลิต/ไร่ (กก.)</b>	921	765	747	859	14.99
<b>มูลค่าผลผลิต (ล้านบาท)</b>	28,212	30,950	26,345		
<b>บริโภคในประเทศ (ตัน)</b>	105,585	101,859	102,312	123,800	21.00
<b>ส่งออก (ตัน/ล้านบาท)</b>	<b>ปี 2561</b>	<b>ปี 2562</b>	<b>ปี 2563</b>	<b>ปี 2564</b>	
- ปริมาณลำไยสดและแช่แข็ง	551,491	583,326	464,901	194,166	ม.ค.-เม.ย.64
- มูลค่าลำไยสดและแช่แข็ง	17,222	20,817	16,853	7,236	
- ปริมาณลำไยกระป๋อง	9,629	9,076	9,573	2,173	
- มูลค่าลำไยกระป๋อง	556	533	657	144	
- ปริมาณลำไยอบแห้ง	205,320	164,575	155,504	12,788	
- มูลค่าลำไยอบแห้ง	10,504	8,780	7,058	640	
<b>ประเทศคู่ค้า</b>					
ลำไยสด	จีน 91% เวียดนาม 10% อินโดนีเซีย 8%				
ลำไยแช่แข็ง	ญี่ปุ่น 31% จีน 23% ออสเตรเลีย 21%				
ลำไยกระป๋อง	จีน 31% มาเลเซีย 24% สิงคโปร์ 14%				
ลำไยอบแห้ง	จีน 91% เวียดนาม 5% ออสเตรเลีย 2%				
<b>อัตราแปรสภาพ</b>	ลำไยกระป๋อง 1 : 1 ลำไยอบแห้ง 1 : 0.33				
	ลำไยสด 100 กก. : ลำไยกระป๋อง 55.00 กก.				
	ลำไยสด 100 กก. : ลำไยอบแห้งทั้งหมด 33.33 กก.				
	ลำไยสด 100 กก. : ลำไยอบแห้งเฉพาะเนื้อ 10.00 กก.				

**1. สถานการณ์การผลิตและการตลาดปี 2564**

**1.1 การผลิต : สศก.คาดการณ์ผลผลิตลำไยทั่วประเทศ จำนวน 1,419,034 ตัน**  
 เนื้อที่ให้ผลรวมทั้งประเทศเพิ่มขึ้นเล็กน้อย จากต้นลำไยที่ปลูกในปี 2561 ซึ่งเกษตรกรปลูกแทนที่ช้อน เช่น ลิ้นจี่ ข้าวโพดเลี้ยงสัตว์ มันสำปะหลัง และไม้ผลอื่น เป็นต้น เริ่มให้ผลผลิตได้ในปีนี้ ผลผลิตต่อเนื้อที่ให้ผลคาดว่าเพิ่มขึ้น เนื่องจากสภาพอากาศหนาวเย็นเอื้ออำนวยต่อการออกดอกและติดผลกว่าปี 2563

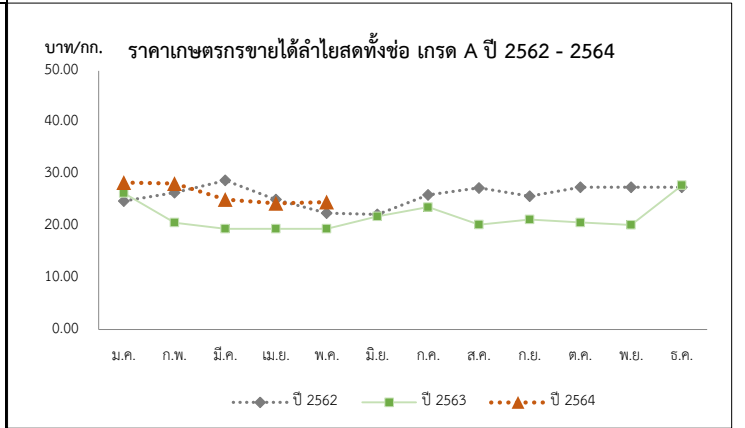
**1.2 การตลาด : สศก. คาดว่าจะมีการส่งออกลำไยสดและผลิตภัณฑ์ เพิ่มขึ้นจากปีที่ผ่านมาร้อยละ 7.72**  
 จากสถานการณ์โรคโควิด-19 คลี่คลาย สินค้าที่ส่งออกไปจีนสามารถส่งออกได้ โดยมีมาตรการ ป้องกันที่รัดกุม ตลาดส่งออกลำไยที่สำคัญของไทย ได้แก่ จีน และฮ่องกง ยังมีความต้องการบริโภคลำไยเพิ่มขึ้น อย่างต่อเนื่อง รวมทั้ง ความต้องการลำไยสดและผลิตภัณฑ์จากกลุ่มประเทศอาเซียน โดยเฉพาะเวียดนาม และ อินโดนีเซีย มีแนวโน้มเพิ่มขึ้น และส่งเสริมการขยายการส่งออกในตลาดใหม่ เพื่อลดการพึ่งพิงตลาดจีน ซึ่งเป็นตลาดหลักของไทย

**2. 16 มาตรการบริหารจัดการผลไม้ ปี 2564**

- เร่งดำเนินการตรวจและรับรอง GAP เป้าหมายไม่น้อยกว่า 120,000 แปลง
- ผ่อนปรนกฎระเบียบการเคลื่อนย้ายแรงงานระหว่างภาค
- กอร.รมน. สนับสนุนกำลังพลช่วยเหลือ และขยายผลไม้ เช่น ลองกองในพื้นที่ 3 จ. ชายแดนใต้
- เชื่อมโยงกระจายออกนอกแหล่งผลิต เป้าหมาย 66,600 ตัน
- สนับสนุนให้มีรถรับซื้อผลไม้ เพื่อนำไปขายให้ผู้บริโภค เป้าหมาย 4,000 คัน
- สนับสนุนค่าขนส่ง สำหรับผลไม้ที่ส่งขายผ่านไปรษณีย์ไทย 2,000 คัน
- เปิดพื้นที่ให้เกษตรกรนำผลไม้ไปวางขายได้ฟรี ผ่านตลาดกลาง ตลาดสด สนามบิน ห้างฯ ปั่นน้ำมัน
- สนับสนุนค่าบริหารจัดการให้ผู้ส่งออก กกละ 5 บาท เป้าหมาย 60,000 ตัน
- ทำสัญญาข้อตกลงมาตรฐาน ให้เกษตรกรขายผลไม้ได้ เป้าหมาย 20,000 ตัน
- ผู้โดยสารทุกสายการบิน โหลดผลไม้ขึ้นเครื่องบินได้ฟรี 25 กิโลกรัม
- ร่วมกับหน่วยงานที่เกี่ยวข้องส่งเสริมการค้าผลไม้ online จัดการอบรมกลุ่มเกษตรกร เพื่อให้ความจำเป็นผลไม้ บนแพลตฟอร์มการค้าออนไลน์ เช่น ไทยแลนด์โพสท์มาร์เก็ต ลาชาด้า ซอปปี้ เป็นต้น
- ส่งเสริมการขยายผลไม้ในต่างประเทศ
- ส่งเสริมการส่งออกผลไม้
- ส่งเสริมการส่งออกผลไม้ในรูปแบบผสมผสาน (Hybrid line)
- ประชาสัมพันธ์สร้างความเชื่อมั่นผลไม้ไทย โดยจัดทำสื่อ 5 ภาษา (อังกฤษ ไทย จีน ญี่ปุ่น เกาหลี
- กระทรวงพาณิชย์และหน่วยงานที่เกี่ยวข้อง บังคับใช้กฎหมาย

**สถานการณ์ปัจจุบัน**

- การผลิต ผลผลิตลำไย (ในฤดู) จะออกสู่ตลาดช่วงเดือนกรกฎาคม 2564



ปี	ราคาเกษตรกรขายได้ลำไยพันธุ์อู๊ดออดทั้งข้อ เกรด A													เฉลี่ย
	ม.ค.	ก.พ.	มี.ค.	เม.ย.	พ.ค.	มิ.ย.	ก.ค.	ส.ค.	ก.ย.	ต.ค.	พ.ย.	ธ.ค.		
2560	29.52	24.00	23.82	25.28	24.26	30.89	21.19	18.50	21.44	24.50	20.82	25.61	22.35	
2561	29.29	27.88	25.50	25.72	24.50	27.45	260.01	24.32	27.56	29.99	30.63	30.74	26.72	
2562	24.83	27.30	28.82	25.13	22.50	22.25	26.02	27.36	25.79	27.50	27.50	27.50	26.31	
2563	26.36	20.68	19.50	19.50	19.50	21.88	23.66	20.30	21.29	20.69	20.24	27.89	22.28	
2564	28.40	28.21	25.13	24.36	24.65								26.81	