

# ทุเรียน

ประจำสัปดาห์ที่ 2 เดือนมิถุนายน 2564 (7 มิ.ย. -11 มิ.ย. 64)

	2561	2562	2563	2564*	± %Δ
<b>ผลผลิต (ตัน)</b>	759,829	1,024,794	1,115,998	1,241,930	11.28
- ตะวันออก	405,094	497,396	552,198	575,542	4.23
- ภาคใต้	311,841	482,140	518,896	609,813	17.52
- ภาคอื่นๆ	42,894	45,258	44,904	56,575	25.99
<b>ช่วงผลผลิตออกมา/แหล่งผลิตสำคัญ</b>					
- ภาคตะวันออก	เม.ย.-พ.ค. จันทบุรี ระยอง ตราด				
- ภาคใต้	ก.ค. - ส.ค. ชุมพร ยะลา นครศรีธรรมราช สุราษฎร์ธานี				
<b>พื้นที่ให้ผล (กก.)</b>	675,343	729,466	797,553	843,234	5.73
<b>ผลผลิต/ไร่</b>	1,125	1,405	1,399	1,473	5.29
<b>มูลค่าผลผลิต (ล้านบาท)</b>					
	76	105	160	N/A	-
<b>การบริโภค (ตัน)</b>					
- บริโภคสด	225,774	316,892	437,080	N/A	
- แปรรูป	15,197	20,496	22,320	N/A	
<b>การส่งออก (สด+แช่แข็ง+แปรรูป)</b>					
				ม.ค.- เม.ย.	
- ปริมาณ (ตัน)	518,858	680,873	649,323	213,227	
- มูลค่า (ล้านบาท)	40,256	51,036	71,949	28,598	
<b>ประเทศคู่ค้า</b>					
ทุเรียนสด	จีน 72% ออสเตรเลีย 13% เวียดนาม 13% อื่นๆ 2%				
ทุเรียนแช่แข็ง	จีน 87% สหรัฐฯ 6% อื่นๆ 7%				

**สถานการณ์ปัจจุบัน**

- ในประเทศ : ผลผลิตทุเรียนภาคตะวันออก ฤดูกาลผลิต ปี 2564 เข้าสู่ช่วงปลายฤดูกาลผลิต จึงทำให้ผลผลิตเริ่มลดน้อยลง ราคาจึงปรับตัวสูงเพิ่มขึ้น เมื่อเปรียบเทียบกับสัปดาห์ก่อนร้อยละ 5 เนื่องจากปริมาณความต้องการบริโภคของผู้บริโภคชาวไทย ยังคงมีความต้องการอย่างต่อเนื่อง

- ตลาดต่างประเทศ : ปัญหาการขาดแคลนตู้คอนเทนเนอร์ขนส่งผลไม้ ไปประเทศจีน เริ่มขาดแคลนเนื่องจากเส้นทางหลักที่ขนส่งผลไม้ผ่านด่านโหย่วอี้กวาง ประเทศจีน มีช่องทางจำกัดเพียง 6 เส้นทาง (เข้า 3 เส้นทาง ออก 3 เส้นทาง) จะรับได้วันละ 100 ตู้ แต่ปัจจุบันมีตู้ขนส่งผ่านวันละ 300 ตู้ ส่งผลให้เกิดปัญหาคอขวด รถขนส่งต้องจอดรอ ทำให้ตู้คอนเทนเนอร์เปล่ากลับเข้ามาในประเทศไทยล่าช้า ทั้งนี้คาดว่าเงินกำลังก่อสร้างเพิ่ม รวมเป็น 12 ช่องทาง (เข้า 6/ออก 6) หากแล้วเสร็จจะสามารถช่วยระบายรถบรรทุกได้

**1. สถานการณ์การผลิตและการตลาด**

**1.1 ผลผลิต ปี 2564 สดก.** คาดว่าผลผลิตมีแนวโน้มเพิ่มขึ้นจากปี 2563 เนื่องจากเกษตรกรปรับเปลี่ยนจากยางพารา พืชไร่ ผลไม้อื่นๆ มาปลูกทุเรียนและมีการขยายพื้นที่ปลูกทุเรียนในภาคเหนือ ภาคใต้ และภาคตะวันออกเฉียงเหนือ เพิ่มขึ้น ซึ่งเริ่มปลูก ปี 59 และคาดว่า จะเริ่มให้ผลผลิตในปี 64 จากการที่ราคาทุเรียนที่ผ่านมามีอยู่ในเกณฑ์ดีอย่างต่อเนื่อง ประกอบกับสภาพภูมิอากาศในปี 2564 เอื้ออำนวยต่อการออกดอกและติดผล ตลอดจนเกษตรกรให้การบำรุงดูแลดีขึ้น ส่งผลให้ต้นทุเรียนสมบูรณ์ให้ผลผลิตได้มากขึ้น

**1.2 การตลาด** ขณะนี้มีนักลงทุนที่เป็นจีนได้เข้ามาลงทุนธุรกิจทุเรียนในจังหวัดชุมพรจำนวนมาก ไม่ต่ำกว่า ๑๐๐ ไร่ ทั้งโรงงานทุเรียนแปรรูป และทุเรียนสด ทำให้เกิดการแข่งขันการรับซื้อผลให้ราคาปรับสูงขึ้น

**2. แนวทางการตลาดของกระทรวงพาณิชย์**

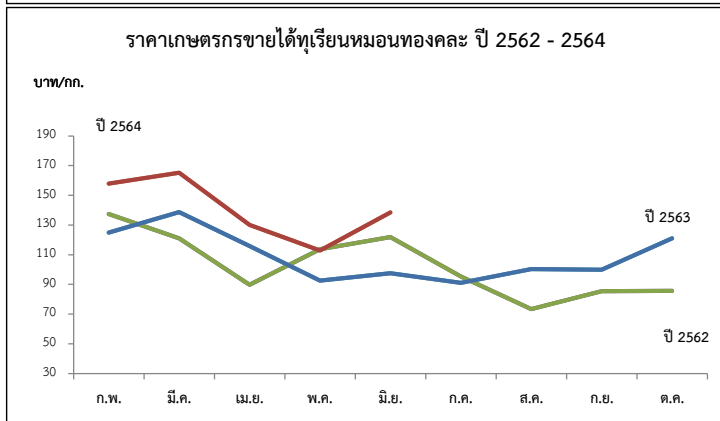
**2.1 ตลาดภายในประเทศ** ต้นน้ำ 1) เชื่อมโยงกระจายออกนอกแหล่งผลิต, 2) เชื่อมโยงกระจายด้วยรถผลไม้, 3) เชื่อมโยงส่งผ่านไปรษณีย์ไทย+กิจกรรม Business Matching และจัดหาพื้นที่ให้เกษตรกรผ่านตลาดห้างฯ ห้างท้องถิ่น กลางน้ำ ขุดเซตคอกเบี้ย 3% 6 เดือน ให้เกษตรกร/สถาบันผู้ประกอบการ

**ปลายน้ำ** 1) ผลักดันส่งออก กก.ละ 5 บาท, 2) ส่งเสริมการขาย Offline Online : Magnet ห้างฯ ภัตตาคาร Platform, 3) จัดกิจกรรมส่งเสริมการขาย Offline Online, 4) กิจกรรมเชื่อมผลไม้ไทยปลอดภัย COVID-19 และส่งเสริมทำสัญญาซื้อขายล่วงหน้า

**2.2 ตลาดต่างประเทศ** Offline 1) จัดงานนานาชาติ THAIFX-ANUGA ASIA, 2) Thai Fruit Golden Months 3) ส่งเสริมสร้างภาพลักษณ์สินค้าชาลาล (ภูมิภาค MENA) และเข้าร่วมงานแสดงสินค้านานาชาติในต่างประเทศ Online จัดกิจกรรม Online Business Matching และ Online In-Store Promotion (อินเดีย) Hybrid line กิจกรรม Mirror&Mirror ในงานต่างประเทศ

**3. คณะกรรมการดูแลสินค้าผลไม้**

สินค้าผลไม้มีคณะกรรมการพัฒนาและบริหารจัดการผลไม้ดูแลรับผิดชอบ โดยมีรัฐมนตรีว่าการกระทรวงเกษตรและสหกรณ์เป็นประธาน และอธิบดีกรมส่งเสริมการเกษตรเป็นกรรมการและเลขานุการนอกจากนี้ระบบการตลาดและการค้าผลไม้มีคณะกรรมการขับเคลื่อนยุทธศาสตร์การค้าผลไม้ครบวงจรดูแลรับผิดชอบ โดยมีรัฐมนตรีว่าการกระทรวงพาณิชย์เป็นประธานรัฐมนตรีว่าการกระทรวงเกษตรฯ เป็นรองประธาน อธิบดีกรมการค้าภายในเป็นเลขานุการ และอธิบดีกรมส่งเสริมการค้าระหว่างประเทศเป็นผู้ช่วยเลขานุการ



ปี	ก.พ.	มี.ค.	เม.ย.	พ.ค.	มิ.ย.	ก.ค.	ส.ค.	ก.ย.	เฉลี่ย	ก.พ.	มี.ค.	เม.ย.	พ.ค.	มิ.ย.	ก.ค.	ส.ค.	ก.ย.	ต.ค.	เฉลี่ย
<b>พันธุ์ชะนี (บาท/กก.)</b>																			
2560	-	90.00	68.51	39.37	41.76	40.53	30.06	58.33	44.38	-	134.98	101.09	62.83	69.61	65.20	50.66	78.83	-	71.81
2561	-	-	38.06	48.50	50.16	43.81	20.39	-	42.51	-	120.00	73.46	88.36	78.43	76.42	62.52	78.63	-	78.16
2562	-	99.39	61.63	69.58	78.75	43.26	50.00	-	63.37	137.50	121.13	89.77	113.63	121.85	95.46	73.38	85.44	85.61	99.86
2563	-	110.78	98.51	65.94	58.90	51.04	50.00	-	68.28	125.00	138.64	115.92	92.52	97.63	90.95	100.30	100.00	120.98	102.15
2564	120.00	114.00	95.67	80.37	75.00				97.01	158.00	165.18	130.09	117.95	145.30					143.30

(สพ.2)

(สพ.2)

ที่มา : \*สำนักงานเศรษฐกิจการเกษตร \*\* ภาคกลาง+ภาคตะวันออก

กรมการค้าภายใน กระทรวงพาณิชย์ มิถุนายน ๒๕๖๔