

ปาล์มน้ำมัน

ประจำสัปดาห์ที่ 1 ของเดือนกรกฎาคม 2565 (วันที่ 4 - 8 ก.ค. 65)

สถานการณ์ โลก : USDA (ม.ย.65)	ปี 61/62	ปี 62/63	ปี 63/64	ปี 64/65	% Δ
● น้ำมันพืช (ล้านตัน)	203.87	207.21	206.48	217.72	5.44
● น้ำมันปาล์ม (ล้านตัน) - การผลิต	74.21	73.00	73.07	79.14	8.30
- การใช้	71.13	71.41	73.25	76.37	4.26
- สต็อก	13.94	14.29	13.53	16.91	24.98
> แหล่งผลิตสำคัญ : อินโดนีเซีย (58.76%), มาเลเซีย (25.02%), ไทย (4.12%), อื่น ๆ (12.11%)	ปี 62	ปี 63	ปี 64	ปี 65	% Δ
สถานการณ์ ไทย : สศก. (ม.ย.65)					
● ผลปาล์ม (ล้านตัน)	16.408	15.657	16.904	17.461	3.30
● CPO (ล้านตัน)	2.954	2.818	3.043	3.143	3.30
(CPO ตามแจ้ง กกร. : ล้านตัน)	3.034	2.652	2.963		
● มูลค่าผลผลิตผลปาล์ม (ล้านบาท)	50,046	74,839	116,638		
● ครั้วเรือนเกษตรกร (สศก.)	347,636	387,134			
● เนื้อที่ให้ผล (ล้านไร่)	5.663	5.871	6.051	6.174	
● ผลผลิตเฉลี่ย (กก./ไร่)	2,897	2,763	2,794	2,828	
● สต็อก CPO (ล้านตัน) แจ้ง กกร.	0.319	0.298	0.173		
● แหล่งผลิต : ใต้ 91% (สฎ. 24% กบ. 22% ขพ. 19%) กลาง 7% และเหนือ+ตะวันออกเฉียงเหนือ 2%					
กรมศุลกากร (ตัน)					(ม.ค. - พ.ค. 65)
● ส่งออก - น้ำมันดิบ (1511.10)	217,248	177,184	548,002	362,034	
● ส่งออก - น้ำมันบริสุทธิ์ (1511.90)	51,436	42,300	60,349	18,768	
● นำเข้า รวม ดิบ และบริสุทธิ์	4,509	3,111	458	529	
● จับกุมลักลอบน้ำมันปาล์ม	54.96	27.42	19.97	3.68	
หมายเหตุ					
- ปี 64 ส่งออกน้ำมันปาล์มดิบ : อินเดียน (94%), เกาหลี (6%)					
ส่งออกน้ำมันปาล์มบริสุทธิ์ : เมียนมา (55%), อินเดียน (28%), กัมพูชา (6%), อื่น ๆ (11%)					
- ปี 64 นำเข้าน้ำมันปาล์มดิบ : ไม่มีกรนำเข้า					
นำเข้าน้ำมันปาล์มบริสุทธิ์ : มาเลเซีย (71%), อินโดนีเซีย (23%), อื่น ๆ (6%)					

◆ คณะกรรมการที่เกี่ยวข้อง

- คณะกรรมการนโยบายปาล์มน้ำมันแห่งชาติ (กนป.) :
ร.นรม. (พลเอก ประวิตร วงษ์สุวรรณ) เป็นประธาน และ รว.พณ. เป็นรองประธาน

- คณะอนุกรรมการเพื่อบริหารจัดการปาล์มน้ำมันและน้ำมันปาล์มด้านการตลาด :
รว.พณ. เป็นประธาน และ อธิบดี คน. เป็นเลขานุการ

- คณะอนุกรรมการบริหารโครงการประกันรายได้เกษตรกรชาวสวนปาล์มน้ำมัน ปี 2565 :
อธิบดี คน. เป็นประธานและ ผอ.กช.1 เป็นเลขานุการ

- คณะอนุกรรมการบริหารจัดการสมมูลน้ำมันปาล์ม :
อธิบดี คน. เป็นประธานและ ผอ.กช.1 เป็นเลขานุการ

ความเคลื่อนไหวของราคา (บาท/กก.)

	1 ก.ค. 65	8 ก.ค. 65	
· ผลปาล์ม (น้ำมัน 18%)	7.10 - 7.80	7.30 - 7.80	↑
· น้ำมันปาล์มดิบ กทม.	42.50 - 43.50	40.00 - 41.00	↓
· น้ำมันปาล์มดิบ มาเลเซีย	40.42	35.01	↓ (7 ก.ค. 65)

- ในประเทศ ราคาน้ำมันปาล์มดิบปรับลดระดับหนึ่ง สอดคล้องกับราคาตลาดโลก ซึ่งเป็นผลจากอินโดนีเซีย เร่งระบายสต็อกในประเทศภายหลังดำเนินมาตรการจำกัดการส่งออกน้ำมันปาล์ม ราคาน้ำมันปาล์มปรับเพิ่มขึ้นเล็กน้อย โดยปริมาณผลผลิตยังคงออกสู่ตลาดในปริมาณไม่มาก ในขณะที่ความต้องการใช้ในประเทศยังคงมีอย่างต่อเนื่อง

- สต็อก ณ พ.ค. 65 ตามแบบแจ้งตามประกาศ กกร. = 0.174 ล้านตัน หรือลดลงร้อยละ 13.85 จากเดือน เม.ย.65 (0.202 ล้านตัน) และจากการตรวจสอบของคณะทำงาน ระดับจังหวัด 27 - 29 มิ.ย.65 ปริมาณสต็อกอยู่ที่ 0.154 ล้านตัน ลดลงจากสัปดาห์ที่ผ่านมา 0.006 ล้านตัน

- แนวโน้ม ผลผลิตออกสู่ตลาดสม่ำเสมอ เพียงพอต่อความต้องการใช้ในประเทศ ขณะที่การส่งออกมีแนวโน้มลดลงจากปัจจัยด้านราคาต่างประเทศ ซึ่งอาจจะทำให้ปริมาณสต็อกน้ำมันปาล์มดิบเพิ่มขึ้น และส่งผลให้ราคาปรับลดระดับหนึ่ง

ราคา (บาท/กก.)	ม.ค.	ก.พ.	มี.ค.	เม.ย.	พ.ค.	มิ.ย.	ก.ค.	ส.ค.	ก.ย.	ต.ค.	พ.ย.	ธ.ค.	เฉลี่ย
ผลปาล์มทะลาย (18%) ณ โรงสกัด													
ปี 2563	6.93	5.74	4.59	3.18	3.14	3.20	3.31	3.58	4.31	5.39	6.94	7.06	4.78
ปี 2564	6.91	6.85	5.79	5.04	5.70	5.92	6.43	6.79	7.28	8.35	8.75	8.97	6.90
ปี 2565	10.49	8.50	9.74	10.22	9.92	9.17	7.55	(8 ก.ค. 65)					9.37
น้ำมันปาล์มดิบ กทม.													
ปี 2563	37.56	34.75	29.41	23.35	21.17	21.47	19.34	19.80	23.43	29.90	38.24	38.76	28.10
ปี 2564	39.13	39.18	34.62	32.07	36.02	33.00	34.13	36.36	37.58	42.18	44.90	46.76	37.99
ปี 2565	54.27	48.75	53.36	54.79	56.53	51.58	40.55	(8 ก.ค. 65)					51.40
น้ำมันปาล์มดิบ มาเลเซีย													
ปี 2563	22.61	20.64	18.25	17.39	16.04	18.07	19.54	21.42	22.54	24.87	26.03	27.77	21.26
ปี 2564	28.83	29.59	31.18	33.08	35.12	29.71	33.41	36.46	37.05	41.95	43.03	41.14	35.05
ปี 2565	43.66	48.47	56.20	54.64	55.26	46.95	35.01	(7 ก.ค. 65)					48.60

◆ มาตรการกฎหมาย (กกร.) : คน.

1. ปิดป้ายแสดงราคาซื้อขายผลปาล์มตั้งแต่ 18% ขึ้นไป และห้ามปิดป้ายแสดงราคาซื้อขายผลปาล์มร่วง
2. แจ้งปริมาณ สถานที่เก็บ และจัดทำบัญชีทุกวันสิ้นเดือน
3. ขออนุญาตขนย้าย CPO ตั้งแต่ 25 กก. ขึ้นไป

◆ มาตรฐานโรงงานสกัดน้ำมันปาล์ม : อก.ออกประกาศฯ (9 เม.ย. 62) กำหนดอัตราน้ำมันขั้นต่ำที่โรงสกัดฯ ต้องผลิตได้ (โรงเอ ไม่ต่ำกว่า 18% โรงบี ไม่ต่ำกว่า 30%) มีผลบังคับใช้ 22 มิ.ย. 62

◆ โครงการประกันรายได้เกษตรกรชาวสวนปาล์มน้ำมัน

- เกษตรกรที่ขึ้นทะเบียนกับ กสท. ไม่เกินครัวเรือนละ 25 ไร่ ต้นปาล์มให้ผลผลิตแล้วอายุ ≥ 3 ปี
- ราคาเป้าหมาย ผลปาล์ม (18%) กก.ละ 4 บาท
- จ่ายเงินชดเชย = ราคาเป้าหมาย - ราคาตลาดอ้างอิง

ปี 62 - 63 (ต.ค.62 - ธ.ค.63) ชดเชยให้เกษตรกร จำนวน 378,892 ครัวเรือน วงเงิน 7,221.21 ล้านบาท

ปี 64 - 65 (ม.ค.64 - ส.ค.65) ตั้งแต่มกราคม 2564 - กรกฎาคม 2565 ราคาตลาดอ้างอิงอยู่ระหว่าง กก.ละ 4.70 - 10.37 บาท ซึ่งสูงกว่าราคาเป้าหมายที่ กก.ละ 4 บาท จึงยังไม่มีการจ่ายเงินประกันรายได้

◆ มาตรการคู่ขนาน

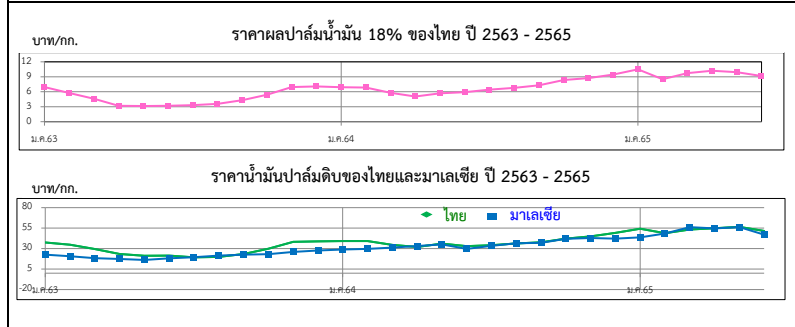
- การปรับสมมูลน้ำมันปาล์มในประเทศ
- กนป. แต่งตั้งคณะอนุกรรมการบริหารจัดการสมมูลน้ำมันปาล์ม (7 มิ.ย.65) และคณะอนุกรรมการฯ มีมติ (8,16,23,30 มิ.ย.65) ให้ใช้มาตรการปรับลดสัดส่วนผสมไบโอดีเซลในน้ำมันดีเซลเป็นลำดับแรก และกำหนดปริมาณสต็อก cpo เผื่อไว้ที่ 200,000 ตัน /เดือน
- คณะอนุกรรมการบริหารจัดการสมมูลน้ำมันปาล์ม แต่งตั้งคณะทำงานพิจารณาแนวทางกำกับดูแลและส่งเสริมปาล์มน้ำมันคุณภาพด้านการตลาด (22 มิ.ย.65) และคณะทำงานฯ มีมติ (5 ก.ค.65) และให้หน่วยงานที่เกี่ยวข้องใช้มาตรการทางกฎหมายตั้งแต่ต้นทางถึงปลายทาง และ เห็นชอบในหลักการของการจัดทำเกณฑ์การกำหนดเกรดคุณภาพทะลายปาล์มน้ำมัน และมอบฝ่ายเลขาฯ ร่วมกับหน่วยงานที่เกี่ยวข้องนำร่างแบบประเมินไปทดสอบในแหล่งผลิตสำคัญ
- มติ กบง. (31 ม.ค. 65, 17 มิ.ค. 65, 15 มิ.ย. 65) ปรับลดสัดส่วนการผสมไบโอดีเซลในน้ำมันดีเซลหมุนเร็วให้ขึ้นต่ำของ บี7, บี10, บี20 ลงมาที่ร้อยละ 5 (5 ก.พ. - 30 ก.ย. 65) เพื่อบรรเทาผลกระทบจากราคาน้ำมันดีเซลหมุนเร็วที่ปรับตัวสูงขึ้น จนกระทบต่อค่าครองชีพประชาชน
- โครงการผลักดันการส่งออกน้ำมันปาล์มเพื่อลดผลผลิตส่วนเกิน

ปี 64 (ต.ค.63 - ก.ย. 64) สนับสนุนการบริหารจัดการการส่งออกน้ำมันปาล์ม กก.ละ 2 บาท ให้ผู้ส่งออก 9 ราย ปริมาณที่ 142,816.1430 ตัน วงเงิน 285.6323 ล้านบาท คิดเป็นร้อยละ 47.61 ของงบประมาณดำเนินการ

ปี 65 (เป้าหมาย 150,000 ตัน) : ครม.อนุมัติโครงการฯ และวงเงินงบกลาง 309 ล้านบาท (5 ก.ค.65)

โดยมีเงื่อนไข 1. ส่งออกเฉพาะน้ำมันปาล์มดิบ 2. สต็อกน้ำมันปาล์มดิบในประเทศสูงกว่า 300,000 ตัน 3. ราคาน้ำมันปาล์มดิบในประเทศสูงกว่าราคาตลาดโลก

- การบริหารจัดการปริมาณน้ำมันปาล์มทั้งระบบ ครม. มีมติ (11 ก.พ. 63) เห็นชอบดำเนินการโครงการติดตั้งเครื่องวัดปริมาณน้ำมันปาล์มดิบเพื่อบริหารจัดการและควบคุมสต็อก งบประมาณ 372.512 ล้านบาท โดยให้ พณ. (คน.) ติดตั้งเครื่องวัดปริมาณ CPO ที่ถังเก็บของผู้ประกอบการ
- ความคืบหน้า : อยู่ระหว่างการติดตั้งเครื่องมือวัดปริมาณน้ำมันปาล์มดิบเพื่อบริหารจัดการและควบคุมสต็อก
- การบริหารการนำเข้าโดย (1) กำหนดด่านศุลกากร (การนำเข้าปกติ) : นำเข้าได้เฉพาะด่านมาบตาพุด กรุงเทพฯ และแหลมฉบัง (2) กำหนดด่านนำผ่าน : นำผ่านด่านทางที่ด่านกรุงเทพฯ เพียงด่านเดียว ด่านปลายทาง กำหนดไว้ 3 ด่าน ได้แก่ ด่านจันทบุรี (ไปกัมพูชา) ด่านหนองคาย (ไป สปป.ลาว) และด่านแม่สอด (ไปเมียนมา)
- มติ กนป. (4 ก.พ. 65) เห็นชอบหลักการทบทวนมาตรการนำผ่านน้ำมันปาล์มบริสุทธิ์ตามคำขอ สปป.ลาว จากมาเลเซียผ่านด่านสะเตา จังหวัดสงขลา ไม่เกิน 5,000 ตัน /ปี โดยให้ พณ. ออกหนังสือรับรองประกอบการนำผ่าน และ สปป.ลาว ต้องแจ้งไทยอย่างน้อย 1 เดือน และมอบ คต. ออกประกาศที่เกี่ยวข้อง รวมทั้งหน่วยงานที่เกี่ยวข้อง ควบคุมดูแลการนำเข้าถ่ายลำผ่านแดน และลักลอบการนำเข้า



ราคา (บาท/กก.)	ม.ค.	ก.พ.	มี.ค.	เม.ย.	พ.ค.	มิ.ย.	ก.ค.	ส.ค.	ก.ย.	ต.ค.	พ.ย.	ธ.ค.	เฉลี่ย
ผลปาล์มทะลาย (18%) ณ โรงสกัด													
ปี 2563	6.93	5.74	4.59	3.18	3.14	3.20	3.31	3.58	4.31	5.39	6.94	7.06	4.78
ปี 2564	6.91	6.85	5.79	5.04	5.70	5.92	6.43	6.79	7.28	8.35	8.75	8.97	6.90
ปี 2565	10.49	8.50	9.74	10.22	9.92	9.17	7.55	(8 ก.ค. 65)					9.37
น้ำมันปาล์มดิบ กทม.													
ปี 2563	37.56	34.75	29.41	23.35	21.17	21.47	19.34	19.80	23.43	29.90	38.24	38.76	28.10
ปี 2564	39.13	39.18	34.62	32.07	36.02	33.00	34.13	36.36	37.58	42.18	44.90	46.76	37.99
ปี 2565	54.27	48.75	53.36	54.79	56.53	51.58	40.55	(8 ก.ค. 65)					51.40
น้ำมันปาล์มดิบ มาเลเซีย													
ปี 2563	22.61	20.64	18.25	17.39	16.04	18.07	19.54	21.42	22.54	24.87	26.03	27.77	21.26
ปี 2564	28.83	29.59	31.18	33.08	35.12	29.71	33.41	36.46	37.05	41.95	43.03	41.14	35.05
ปี 2565	43.66	48.47	56.20	54.64	55.26	46.95	35.01	(7 ก.ค. 65)					48.60