

มังคุด

ประจำสัปดาห์ที่ 1 เดือนกรกฎาคม 2565 (วันที่ 4 - 8 กรกฎาคม 2565)

	2562	2563	2564	2565 ^f	% Δ
ผลผลิต (ตัน)	352,800	336,873	270,773	283,574	4.73
- ตะวันออก	180,318	213,226	107,450	222,655	107.22
- ใต้	172,098	122,616	162,477	59,659	-63.28
- อื่นๆ	384	1,019	846	1,260	48.94
ช่วงผลผลิตออกมา/แหล่งผลิตสำคัญ					
- ตะวันออก	พ.ค. - มิ.ย. (จันทบุรี ตราด และระยอง)				
- ใต้	มิ.ย. - ส.ค. (นครศรีธรรมราช ชุมพร และระนอง)				
พื้นที่ให้ผล (ไร่)	426,679	430,096	424,777	419,692	-1.20
ผลผลิตเฉลี่ย(กก./ไร่)	827	783	637	676	6.12
มูลค่าผลผลิต (ล้านบาท)	10.24	13.35	13.21	N/A	
การบริโภค (ตัน)					
- บริโภคสด	-55,189	47,425	13,552	N/A	
- แปรรูป	-568	479	1,505	N/A	
การส่งออก (สด+แช่แข็ง)				(ม.ค. - พ.ค.)	
- ปริมาณ (ตัน)	408,557	291,378	255,716	105,395	
- มูลค่า (ล้านบาท)	16,694	14,997	17,051	7,570	
ประเทศคู่ค้า					
- มังคุดสด	จีน 95% ออสเตรเลีย 4% อื่นๆ 1%				
- มังคุดแช่แข็ง	สหรัฐอเมริกา 79% ไต้หวัน 17% มาเลเซีย 4%				

1. สถานการณ์การผลิตและการตลาด

1.1 ผลผลิต ปี 2565 สศก. คาดว่าผลผลิตมีแนวโน้มเพิ่มขึ้นจากปี 2564 เนื่องจากสภาพอากาศเอื้ออำนวยเป็นปกติ มีปริมาณน้ำเพียงพอในช่วงก่อนออกดอก และไม่มีฝนตกในช่วงออกดอก รวมทั้งอุณหภูมิเหมาะสม ทำให้ดอกออกและติดผลดี ประกอบกับต้นมังคุดได้พักสะสมอาหารจากการที่ติดผลน้อยเมื่อปีก่อน ส่งผลให้ผลผลิตมังคุดในปี 2565 คาดว่าจะเพิ่มขึ้นจากปีก่อน

1.2 การตลาด จากสถานการณ์การแพร่ระบาดของ COVID-19 ส่งผลให้ตลาดส่งออกหลัก (จีน) บังคับใช้มาตรการควบคุมโรคโควิด (Zero COVID) กับสินค้านำเข้าจากต่างประเทศ โดยเฉพาะสินค้าเกษตรและอาหาร ให้มีการปนเปื้อนเป็น 0 ส่งผลให้การส่งออกผลไม้ทางบกติดขัดและชะงักงัน

2. แนวทางการตลาดของกระทรวงพาณิชย์

มาตรการด้านการตลาดในประเทศและต่างประเทศ 18 มาตรการบริหารจัดการผลไม้ ปี 2565 ดังนี้

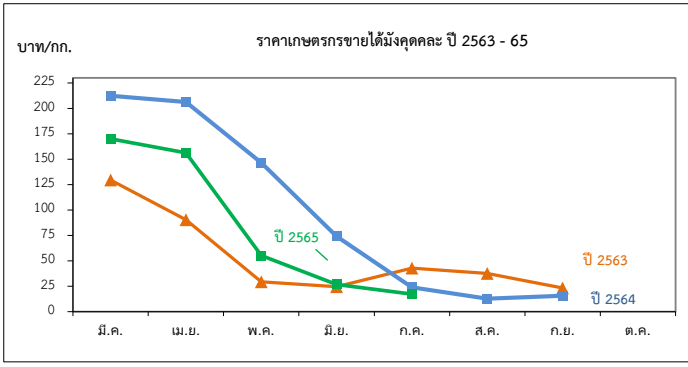
(1) เร่งรัดตรวจและรับรอง GAP เป้าหมายไม่น้อยกว่า 120,000 แปลง (2) ส่งเสริมเกษตรกร ผู้ประกอบการ ส่งเสริมเกษตรกรผู้ส่งออก กก.ละ 3 บาท (80,000 ตัน) (3) เสริมสภาพคล่องผู้ส่งออก : สนับสนุนดอกเบี้ย 3% และช่วยผู้ส่งออก กก.ละ 5 บาท (60,000 ตัน) (4) สนับสนุนให้ทำเกษตรพันธสัญญา การทำสัญญาซื้อขายล่วงหน้า/สัญญาข้อตกลง (30,000 ตัน) (5) ส่งเสริมการบริโภคผลไม้ในประเทศ : โหลดผลไม้ขึ้นเครื่องบินในประเทศ ฟรี 25 กก. (6) สนับสนุนกล่อง พร้อมค่าจัดส่งผลไม้ จากเกษตรกร กลุ่มเกษตรกร สหกรณ์ไปยังผู้บริโภคโดยตรง (300,000 กล่อง) (7) สนับสนุนรถรถ mobile ไปรับซื้อผลไม้ และนำออกจำหน่ายสู่ผู้บริโภคโดยตรง (15,000 ตัน) (8) ประสานงานกับห้างท้องถิ่นและปั๊มน้ำมันต่างๆ เปิดพื้นที่ระบายผลไม้ให้กับเกษตรกร (5,000 ตัน) (9) เซลล์โปรโมชันส่งเสริมการขายผลไม้ในต่างประเทศ (จัดงาน Thai Fruits Golden Months) 12 เมืองในจีน (10) เจรจาจับคู่ซื้อขายผลไม้ทางธุรกิจในระบบออนไลน์ (OBM) เน้นตลาดใหม่ (11) ส่งเสริมการส่งออกผลไม้ในรูปแบบ Hybrid line : การจัดงานส่งเสริมการบริโภคผลไม้ระดับนานาชาติ (THAIFEX - ANUGA Asia) (12) ประชาสัมพันธ์ผลไม้ไทยไปในประเทศต่างๆ ทั่วโลก 5 ภาษา จัดทำคลิปวิดีโอและ Infographic 5 ภาษา (อังกฤษ ไทย จีน ญี่ปุ่น เกาหลี) (13) อบรมให้ความรู้เกษตรกร : เรื่องการค้าออนไลน์ และหลักสูตรการส่งออกเบื้องต้น (1,000 ราย) (14) ผ่อนปรนกฎระเบียบการเคลื่อนย้ายแรงงานระหว่างภาค (15) กอ.รมน.สนับสนุนกำลังพลช่วยเหลือภัยและขนย้ายผลไม้ (16) เซลล์แมนจังหวัดและเซลล์แมนประเทศช่วยระบายผลไม้ของเกษตรกรทั้งในและต่างประเทศ (17) บังคับใช้กฎหมายโดยเคร่งครัด : พ.ร.บ.ว่าด้วยราคาสินค้าและบริการ พ.ร.บ.มาตราชั่งตวงวัด และพ.ร.บ.การแข่งขันทางการค้า (18) เร่งรัดเปิดด่านชายแดนทั้ง 9 ด่านใน 4 จังหวัดชายแดนภาคใต้ (สงขลา สตูล ยะลา นราธิวาส)

3. คณะกรรมการดูแลสินค้าผลไม้

สินค้าผลไม้มีคณะกรรมการพัฒนาและบริหารจัดการผลไม้ดูแลรับผิดชอบ โดยมีรัฐมนตรีว่าการกระทรวงเกษตรและสหกรณ์เป็นประธาน และอธิบดีกรมส่งเสริมการเกษตรเป็นกรรมการและเลขานุการ

สถานการณ์ปัจจุบัน

- สิ้นสุดฤดูกาลมังคุดภาคตะวันออก
- ผลผลิตมังคุดภาคใต้ออกสู่ตลาดอย่างต่อเนื่อง โดยในปัจจุบันได้ออกสู่ตลาดแล้วประมาณร้อยละ 15 (8,900 ตัน) โดยราคาที่เกษตรกรขายได้เป็นไปตามกลไกตลาดที่ กก. ละ 17 - 35 บาท (มังคุดคละ) และ 35 - 40 บาท/กก. (ผิวมัน) ตามคุณภาพ



ราคาที่เกษตรกรขายได้มังคุดคละ

หน่วย: บาท/กก.

ปี	ม.ค.	ก.พ.	มี.ค.	เม.ย.	พ.ค.	มิ.ย.	ก.ค.	ส.ค.	ก.ย.	ต.ค.	พ.ย.	ธ.ค.	เฉลี่ย
2559	-	-	-	77.93	55.75	28.99	41.08	28.26	21.40	19.87	-	-	35.56
2560	-	-	-	171.35	77.92	45.54	14.23	22.06	33.93	-	-	-	40.10
2561	-	-	143.09	114.70	85.88	50.55	30.41	18.35	12.35	-	-	-	43.57
2562	-	-	55.67	47.28	54.74	50.69	23.21	11.50	15.15	15.97	-	-	29.02
2563	-	-	129.50	90.31	29.29	24.49	42.92	37.65	23.29	-	-	-	39.63
2564	-	-	212.40	206.33	146.50	74.22	23.99	12.78	15.60	-	-	-	48.77
2565	-	-	170.00	156.37	55.29	26.78	17-35	-	-	-	-	-	73.66

ที่มา : สำนักงานเศรษฐกิจการเกษตร