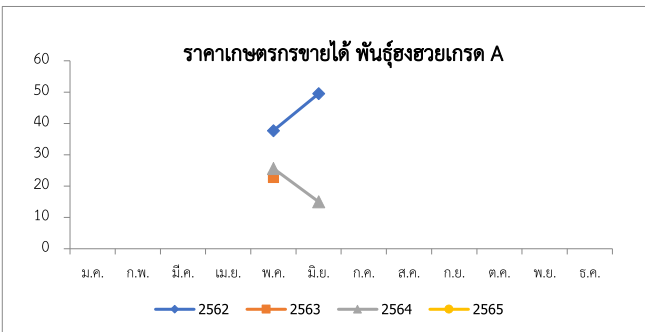


# ลิ้นจี่

## ประจำสัปดาห์ที่ 1 เดือนเมษายน 2565 (วันที่ 4 - 8 เมษายน 2565)

	2562	2563	2564	2565	% $\Delta$	
<b>ผลผลิต (ตัน)</b>	23,029	33,998	36,233	36,682	1.24	<b>1. สถานการณ์การผลิตปี 2565</b>
- ภาคเหนือ	22,932	30,308	31,570	32,277	2.24	ศก.คาดการณ์เนื้อที่ให้ผลรวมทั้งประเทศ ปี 2565 เพิ่มขึ้นจากปีที่ผ่านมาประมาณร้อยละ 1.24
- ภาคตะวันออกเฉียงเหนือ	97	1,245	1,580	1,912	21.01	เนื้อที่ให้ผลรวมทั้งประเทศลดลง จากที่เกษตรกรโค่นต้นลิ้นจี่เพื่อปรับเปลี่ยนไปปลูกพืชอื่น เช่น ยางพารา มันสำปะหลัง และข้าวโพดเลี้ยงสัตว์ ส่วนผลผลิตรวม คาดว่าจะเพิ่มขึ้นเล็กน้อย จากสภาพอากาศที่หนาวเย็นใกล้เคียงกับปีที่ผ่านมา
- ภาคกลาง	0	2,444	3,083	2,493	-19.14	
<b>เนื้อที่ให้ผลผลิต (ไร่)</b>	102,555	99,985	98,506	98,001	-0.51	<b>2. มาตรการบริหารจัดการผลไม้เชิงรุก ปี 2565 (7 ต.ค.64)</b>
<b>ผลผลิต/ไร่ (กก.)</b>	225	340	368	374	1.63	ครอบคลุมตลอดทั้งโซ่ ตั้งแต่ต้นน้ำ กลางน้ำ และปลายน้ำ รวม 18 มาตรการ โดยให้คงมาตรการเดิมของปีที่ผ่านมา จำนวน 16 มาตรการ และเพิ่มเติมอีก 2 มาตรการ เพื่อให้การบริหารจัดการมีประสิทธิภาพมากยิ่งขึ้น โดยมีมาตรการด้านการตลาดที่สำคัญ ดังนี้
<b>แหล่งผลิต</b>		เชียงใหม่ พะเยา น่าน เชียงราย				1) ตลาดในประเทศ : กรมการค้าภายใน ส่งเสริมการทำสัญญาซื้อขายผลไม้คุณภาพล่วงหน้า (อมก้อยโมเดล) ช่วยเชื่อมโยงและกระจายผลไม้ออกนอกแหล่งผลิต (สนับสนุน กก.ละ 3 บ.) รวมทั้งจัดหาพื้นที่ขายให้เกษตรกร ผ่านห้าง/ห้างท้องถิ่น ตลาด รถผลไม้ แพลตฟอร์มออนไลน์ การขนส่งผ่านไปรษณีย์และแพลตฟอร์มขนส่ง และหัวผลไม้ขึ้นเครื่องบินในประเทศฟรี 25 กก. จัดกิจกรรมรณรงค์ประชาสัมพันธ์การบริโภคภายในประเทศ เป้าหมายรวม 133,300 ตัน
<b>ช่วงออกสู่ตลาดมาก</b>		พฤษภาคม-มิถุนายน 88 %				2) เสริมสภาพคล่อง : กรมการค้าภายใน สนับสนุนค่าบริหารจัดการในการส่งออก กิโลกรัมละ 4 บาท (เป้าหมาย 100,000 ตัน) เพื่อลดภาระต้นทุนที่เพิ่มขึ้นอันเนื่องจากสถานการณ์แพร่ระบาดของ COVID-19 และชดเชยดอกเบี้ยร้อยละ 3 ระยะเวลา 6 เดือน (วงเงินกู้รวม 1,670 ล้านบาท) เพื่อลดภาระด้านเงินทุนหมุนเวียน และเพิ่มสภาพคล่องในการรับซื้อผลไม้ ให้แก่ กลุ่มเกษตรกร วิสาหกิจชุมชน สหกรณ์ ผู้ประกอบการ และโรงงานแปรรูป
<b>จำนวนครัวเรือน</b>	18,696	18,468				3) ตลาดต่างประเทศ : กรมส่งเสริมการค้าระหว่างประเทศ จัดกิจกรรมส่งเสริมการจำหน่าย
<b>บริโภคสด (ตัน)</b>	15,203	26,310	26,310			รณรงค์ประชาสัมพันธ์การบริโภคผลไม้ ในรูปแบบออนไลน์ ออฟไลน์ และไฮบริด
<b>ส่งออก (ตัน)</b>						4) มาตรการเพิ่มเติม : 1) ทีมเซลล์แมนจังหวัดและทีมเซลล์แมนประเทศช่วยขยายผลไม้ออกนอกเขตทั้งในและต่างประเทศ และ 2) เร่งรัดการเปิดด่านชายแดน ทั้ง 9 ด่านใน 4 จังหวัดชายแดนภาคใต้ (สงขลา สตูล ยะลา นราธิวาส) ซึ่งได้ดำเนินการเปิดด่านครบทั้งหมดแล้วเมื่อวันที่ 15 พ.ย.64
- ลิ้นจี่ (ผลสด)	1,304	1,178	850	N/A		
- ลิ้นจี่ (กระป๋อง)	3,106	3,107	3,563	N/A		
- ลิ้นจี่ (อบแห้ง)	0.89	4.47	26	N/A		
<b>ประเทศคู่ค้า</b>						
- ลิ้นจี่สด		มาเลเซีย 52% จีน 41% สิงคโปร์ 4%				
- ลิ้นจี่กระป๋อง		อเมริกา 21% มาเลเซีย 13% เวียดนาม 13%				
- ลิ้นจี่อบแห้ง		อเมริกา 82% รัสเซีย 12% ซาอุดี 3%				
<b>อัตราแปรสภาพ</b>		ลิ้นจี่สด 100 กก. : ลิ้นจี่กระป๋อง 48 กก.				
		ลิ้นจี่สด 100 กก. : ลิ้นจี่อบแห้ง 10 กก.				

**สถานการณ์ปัจจุบัน**  
- ผลผลิตลิ้นจี่ภาคเหนือ ปี 2565 จะทยอยออกสู่ตลาดช่วงปลายเดือนเมษายน 2565 เป็นต้นไป



ราคาเกษตรกรขายได้ ลิ้นจี่พันธุ์ฮงฮวย เกรด A (บาท/กก.)

ปี	ม.ค.	ก.พ.	มี.ค.	เม.ย.	พ.ค.	มิ.ย.	ก.ค.	ส.ค.	ก.ย.	ต.ค.	พ.ย.	ธ.ค.	เฉลี่ย
2560	-	-	-	-	20.33	19.79	-	-	-	-	-	-	20.22
2561	-	-	-	-	24.17	13.83	-	-	-	-	-	-	22.15
2562	-	-	-	-	37.70	49.50	-	-	-	-	-	-	40.01
2563	-	-	-	-	22.78	-	-	-	-	-	-	-	22.78
2564	-	-	-	-	25.63	15.00	-	-	-	-	-	-	23.55
2565	-	-	-	-									

ที่มา : สำนักงานเศรษฐกิจการเกษตร