

ลำไย

ประจำสัปดาห์ที่ 4 เดือน มกราคม 2565 (วันที่ 24 - 28 มกราคม 2565)

	2561	2562	2563	2564	%
ผลผลิต (ตัน)	1,055,847	1,176,361	1,182,462	1,408,241	19.09
-ภาคเหนือ	682,249	779,803	816,830	973,603	19.19
-ภาคตะวันออก	348,497	366,757	330,895	385,456	16.49
-ภาคอื่นๆ	25,101	29,801	34,737	49,182	41.58
ช่วงผลผลิตออกมาก/แหล่งผลิตสำคัญ การกระจายผลผลิต นอกฤดู : ในฤดู คือ 40 : 60					
-ภาคเหนือ	ม.ย. - ก.ย. เชียงใหม่ ลำพูน เชียงราย พะเยา น่าน ตาก ลำปาง และแพร่				
-ภาคตะวันออก	ม.ค. - พ.ค. และ ต.ค. - ธ.ค. จันทบุรี สระแก้ว ตรวต				
พื้นที่ให้ผล (ไร่)	1,146,339	1,537,320	1,583,820	1,652,829	4.36
ผลผลิต/ไร่ (กก.)	921	765	747	859	14.99
มูลค่าผลผลิต (ล้านบาท)	27,779	26,209	26,732		
บริโภคในประเทศ (ตัน)	105,585	101,859	102,312	123,800	21.00
ส่งออก (ตัน/ล้านบาท)	ปี 2561	ปี 2562	ปี 2563	ปี 2564	
- ปริมาณลำไยสดและแช่แข็ง	551,491	583,326	464,901	521,765	ม.ค.-พ.ย.64
- มูลค่าลำไยสดและแช่แข็ง	17,222	20,817	16,853	19,256	
- ปริมาณลำไยกระป๋อง	9,629	9,076	9,573	8,230	
- มูลค่าลำไยกระป๋อง	556	533	657	574	
- ปริมาณลำไยอบแห้ง	205,320	164,575	155,504	138,433	
- มูลค่าลำไยอบแห้ง	10,504	8,780	7,058	6,665	
ประเทศคู่ค้า					
ลำไยสด	จีน 91%	เวียดนาม 10%	อินโดนีเซีย 8%		
ลำไยแช่แข็ง	ญี่ปุ่น 31%	จีน 23%	ฮ่องกง 21%		
ลำไยกระป๋อง	จีน 31%	มาเลเซีย 24%	สิงคโปร์ 14%		
ลำไยอบแห้ง	จีน 91%	เวียดนาม 5%	ฮ่องกง 2%		
อัตราแปรสภาพ					
	ลำไยกระป๋อง 1 : 1	ลำไยอบแห้ง 1 : 0.33			
	ลำไยสด 100 กก. :	ลำไยกระป๋อง 55.00 กก.			
	ลำไยสด 100 กก. :	ลำไยอบแห้งทั้งหมด 33.33 กก.			
	ลำไยสด 100 กก. :	ลำไยอบแห้งเฉพาะเนื้อ 10.00 กก.			

1. สถานการณ์การผลิตและการตลาดปี 2564

1.1 การผลิต : สศก.คาดการณ์ผลผลิตลำไยทั่วประเทศ จำนวน 1,408,241 ตัน

เนื้อที่ให้ผลรวมทั้งประเทศเพิ่มขึ้นเล็กน้อย จากต้นลำไยที่ปลูกในปี 2561 ซึ่งเกษตรกรปลูกแทนพืชอื่น เช่น ลิ้นจี่ ข้าวโพดเลี้ยงสัตว์ มันสำปะหลัง และไม้ผลอื่น เป็นต้น เริ่มให้ผลผลิตได้ในปีนี้ ผลผลิตต่อเนื้อที่ให้ผลคาดว่าเพิ่มขึ้น เนื่องจากสภาพอากาศหนาวเย็นเอื้ออำนวยต่อการออกดอกและติดผลกว่าปี 2563

1.2 การตลาด : สศก. คาดว่าจะมีการส่งออกลำไยสดและผลิตภัณฑ์ เพิ่มขึ้นจากปีที่ผ่านมาร้อยละ 7.72

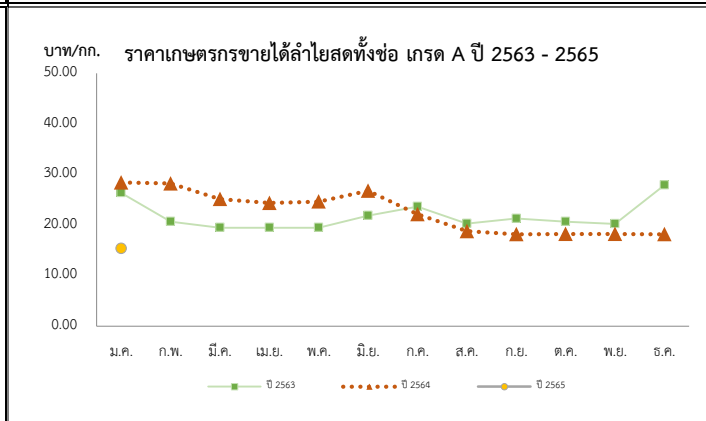
จากสถานการณ์โรคโควิด19 คลี่คลาย สินค้าที่ส่งออกไปจีนสามารถเข้าออกได้ โดยมีมาตรการป้องกันที่รัดกุม ตลาดส่งออกลำไยที่สำคัญของไทย ได้แก่ จีน และฮ่องกง ยังมีความต้องการบริโภคลำไยเพิ่มขึ้นอย่างต่อเนื่อง รวมทั้ง ความต้องการลำไยสดและผลิตภัณฑ์จากกลุ่มประเทศอาเซียน โดยเฉพาะเวียดนาม และ อินโดนีเซีย มีแนวโน้มเพิ่มขึ้น และส่งเสริมการขยายการส่งออกในตลาดใหม่ เพื่อลดการพึ่งพิงตลาดจีน ซึ่งเป็นตลาดหลักของไทย

2. 16 มาตรการบริหารจัดการผลไม้ ปี 2564

- เร่งดำเนินการตรวจและรับรอง GAP เป้าหมายไม่น้อยกว่า 120,000 แปลง
- ผ่อนปรนกฎระเบียบการเคลื่อนย้ายแรงงานระหว่างภาค
- กอ.รมน. สนับสนุนกำลังพลช่วยเหลือเก็บเกี่ยว และขนย้ายผลไม้ เช่น ล่องกองในพื้นที่ 3 จ. ชายแดนใต้
- เชื่อมโยงกระจายออกนอกแหล่งผลิต เป้าหมาย 66,600 ตัน
- สนับสนุนให้มีรถเร่ไปรับซื้อผลไม้ เพื่อนำไปขายให้ผู้บริโภค เป้าหมาย 4,000 ตัน
- สนับสนุนค่าขนส่ง สำหรับผลไม้ที่ส่งขายผ่านไปรษณีย์ไทย 2,000 ตัน
- เปิดพื้นที่ให้เกษตรกรนำผลไม้ไปวางขายได้ฟรี ผ่านตลาดกลาง ตลาดสด สนามบิน ห้างฯ ปั้มน้ำมัน
- สนับสนุนค่าบริการจัดการให้ผู้ส่งออก กก.ละ 5 บาท เป้าหมาย 60,000 ตัน
- ทำสัญญาข้อตกลงมาตรฐาน ให้เกษตรกรขายผลไม้ได้ เป้าหมาย 20,000 ตัน
- ผู้โดยสารทุกสายการบิน โหลดผลไม้ขึ้นเครื่องบินได้ฟรี 25 กิโลกรัม
- ร่วมกับหน่วยงานที่เกี่ยวข้องส่งเสริมการค้าผลไม้ online จัดการอบรมกลุ่มเกษตรกร เพื่อให้ความจำเป็นผลไม้ บนแพลตฟอร์มการค้าออนไลน์ เช่น ไทยแลนด์โพสต์มาร์เก็ต ลาชาด้า ซอปปี้ เป็นต้น
- ส่งเสริมการขายผลไม้ในต่างประเทศ
- ส่งเสริมการส่งออกผลไม้
- ส่งเสริมการส่งออกผลไม้ในรูปแบบผสมผสาน (Hybrid line)
- ประชาสัมพันธ์สร้างเชื่อมั่นผลไม้ไทย โดยจัดทำสื่อ 5 ภาษา (อังกฤษ ไทย จีน ญี่ปุ่น เกาหลี
- กระทรวงพาณิชย์และหน่วยงานที่เกี่ยวข้อง บังคับใช้กฎหมาย
- พ.ร.บ. การแข่งขันทางการค้า พ.ศ. 2560
- พ.ร.บ. ว่าด้วยราคาสินค้าและบริการ พ.ศ. 2542
- พ.ร.บ. มาตรการจูงใจ พ.ศ. 2542

สถานการณ์ปัจจุบัน

- ผลผลิตลำไยนอกฤดู ภาคตะวันออก จังหวัดจันทบุรี ออกสู่ตลาดแล้วร้อยละ 89 ราคาที่เกษตรกรขายได้ ลำไยช่อสดเกรด AA ราคา กก.ละ 26 - 30 บาท เกรด A ราคา กก.ละ 22 - 28 บาท และเกรด B กก.ละ 17 - 27 บาท ราคาทรงตัวเท่ากับสัปดาห์ก่อน



ราคาเกษตรกรขายได้ลำไยพันธุ์อีดอสดทั้งช่อ เกรด A												บาท/กก.	
ปี	ม.ค.	ก.พ.	มี.ค.	เม.ย.	พ.ค.	มิ.ย.	ก.ค.	ส.ค.	ก.ย.	ต.ค.	พ.ย.	ธ.ค.	เฉลี่ย
2561	29.29	27.88	25.50	25.72	24.50	27.45	260.01	24.32	27.56	29.99	30.63	30.74	26.72
2562	24.83	27.30	28.82	25.13	22.50	22.25	26.02	27.36	25.79	27.50	27.50	27.50	26.31
2563	26.36	20.68	19.50	19.50	19.50	21.88	23.66	20.30	21.29	20.69	20.24	27.89	22.28
2564	28.40	28.21	25.13	24.36	24.65	26.78	22.13	18.78	18.20	18.23	18.24	18.17	22.61
2565	15.35	(สป.4)											15.35