

ข้าว

ประจำสัปดาห์ที่ 3 ของเดือนมกราคม 2565 (17 - 21 ม.ค. 2565)

ผลผลิต (ล้านตันข้าวเปลือก)	2561/62	2562/63	2563/64	2564/65	Δ%
- โลก <sup>1)</sup>	765.85	767.45	780.31	785.82	0.71
- ไทย <sup>2)</sup>	32.34	28.60	31.41	N/A	-
- นาปี	25.17	24.05	26.42	26.02	-1.51
ข้าวเจ้าหอมมะลิ	7.46	7.24	8.44	8.25	-2.25
ข้าวเจ้าหอมจังหวัด	1.42	1.41	1.41	1.38	-2.13
ข้าวเจ้าปทุมธานี 1	1.03	1.31	1.24	1.24	0.00
ข้าวเจ้าอื่นๆ	9.59	8.61	9.05	8.91	-1.55
ข้าวเหนียว	5.67	5.48	6.28	6.23	-0.80
ข้าวอินทรีย์ (ตลาดเฉพาะ) <sup>3)</sup>	N/A	N/A	N/A	N/A	-
- นาปรัง	7.17	4.55	4.99	N/A	-
ข้าวเจ้าปทุมธานี 1	0.69	0.45	0.36	N/A	-
ข้าวเจ้าอื่นๆ	5.92	3.59	4.06	N/A	-
ข้าวเหนียว	0.56	0.51	0.56	N/A	-
ข้าวอินทรีย์ (ตลาดเฉพาะ) <sup>3)</sup>	N/A	N/A	N/A	N/A	-
เนื้อที่เพาะปลูก <sup>4)</sup> (ล้านไร่)	70.97	68.54	71.07	N/A	-
- นาปี	59.98	61.20	62.44	62.6	0.26
- นาปรัง	10.99	7.34	8.63	N/A	-
เนื้อที่เก็บเกี่ยว <sup>5)</sup> (ล้านไร่)	66.55	61.33	68.67	N/A	-
- นาปี	55.63	54.11	60.09	59.14	-1.58
- นาปรัง	10.92	7.22	8.58	N/A	-
ผลผลิตต่อเนื้อที่เก็บเกี่ยว <sup>6)</sup> (กก.)	555	538	537	N/A	-
- นาปี	453	445	440	440	0.00
- นาปรัง	656	631	633	N/A	-

**สถานการณ์ข้าวเปลือก ปีการผลิต 2564/65**  
กระทรวงเกษตรและสหกรณ์ประกาศพื้นที่เป้าหมายส่งเสริมการปลูกข้าว ปี 2564/65 รอบที่ 1 จำนวน 60.25 ล้านไร่ รอบที่ 2 จำนวน 9.03 ล้านไร่

**มาตรการช่วยเหลือเกษตรกรและรักษาเสถียรภาพราคาข้าว ปีการผลิต 2564/65**

- ด้านการผลิต** จำนวน 7 แผนงาน ได้แก่
  - 1) การจัดการปัจจัยการผลิต
  - 2) การเพิ่มประสิทธิภาพการผลิตข้าว
  - 3) การควบคุมปริมาณการผลิตข้าว
  - 4) การพัฒนาชาวนาให้เป็น Smart Farmer
  - 5) การวิจัยและพัฒนาข้าว
  - 6) การประกันภัยพืชผล
  - 7) การส่งเสริมการสร้างยุ้งฉางให้เกษตรกรและสถาบันเกษตรกรทั่วประเทศ (รัฐอุดหนุนดอกเบี้ยร้อยละ 3)
- ด้านการตลาด** ได้แก่
  - 1) โครงการประกันรายได้เกษตรกรผู้ปลูกข้าว (จ่ายเงินชดเชยให้กับเกษตรกรแล้ว 14 งวด จำนวน 4.593 ล้านครัวเรือน วงเงิน 85,550.37 ล้านบาท)

**มาตรการชูชนานเพื่อรักษาเสถียรภาพราคาข้าวเปลือก**

- 2) โครงการชดเชยดอกเบี้ยให้ผู้ประกอบการค้าข้าวในการเก็บสต็อก (มีผู้เข้าร่วมโครงการ จำนวน 218 ราย ใน 46 จังหวัด วงเงินกู้ 53,927.10 ล้านบาท เก็บสต็อกแล้ว 2,400 ล้านตัน)
- 3) โครงการสินเชื่อชะลอการขายข้าวเปลือกนาปี (มีผู้เข้าร่วมโครงการ จำนวน 194,919 สัญญา กู้แล้ว 12,773.52 ล้านบาท คิดเป็นข้าวเปลือก 1.250 ล้านตัน)
- 4) โครงการสินเชื่อเพื่อรวบรวมข้าวและสร้างมูลค่าเพิ่มโดยสถาบันเกษตรกร (จ่ายเงินกู้จำนวน 89 สัญญา กู้แล้ว 2,866.48 ล้านบาท คิดเป็นข้าวเปลือก 0.287 ล้านตัน)

**มาตรการช่วยเหลือต้นทุนการผลิต**

- 5) โครงการสนับสนุนการบริหารจัดการและพัฒนาคุณภาพผลผลิตเกษตรกรผู้ปลูกข้าว ปีการผลิต 2564/65 (มีเกษตรกรเข้าร่วมโครงการ จำนวน 4.614 ล้านครัวเรือน วงเงิน 53,684.30 ล้านบาท)

**มาตรการอื่นๆ**

- 6) เปิดจุดรับซื้อข้าวเปลือกเหนียว 13 จุด พื้นที่ 7 จังหวัด (ณ ธ.ค. 64 รับซื้อแล้ว 16,699 ตัน)
- 7) จัดตลาดนัดข้าวเปลือก เป้าหมาย 100 ครั้ง ใน 62 จังหวัด
- 8) โครงการพาณิชย์ช่วยซื้อ "หม - ข้าว" เซลล์แมนจังหวัดจับคู่ผู้ซื้อ - ผู้ขาย ในพื้นที่ ระบายข้าวเปลือก ข้าวสารคุณภาพ อาหารสัตว์ของโรงสี/สหกรณ์ จำหน่ายให้ผู้เลี้ยงสุกรและโรงงานอาหารสัตว์ เป้าหมายเบื้องต้น 1.5 แสนตัน

การใช้ภายในประเทศ <sup>1)</sup> (ล.ช.ข.)	17.11	17.10	17.09	16.32	-4.51
ช่วงออกสุดตลาด / แหล่งผลิตสำคัญ					
- นาปี	ค.ค. - ก.พ.	อุบลราชธานี นครราชสีมา ร้อยเอ็ด สุรินทร์			
- นาปรัง	มี.ค. - ต.ค.	นครสวรรค์ พะเยาสุพรรณบุรี พิจิตร			

การขึ้นทะเบียนเกษตรกร	รอบ 1	4.66 ล้านครัวเรือน
ปีการผลิต 2564/65 <sup>2)</sup>	รอบ 2	0.05 ล้านครัวเรือน

การส่งออก (ปีปฏิทิน)	ปี 2562	ปี 2563	ปี 2564	ปี 2565	Δ	%
ปริมาณส่งออก <sup>3)</sup> (ล้านตัน ข.ส.)	7.581	5.725	6.110	N/A		
มูลค่าส่งออก <sup>4)</sup> (ล้านบาท)	130,544	115,915	108,165	N/A		
(ล้าน \$US)	4,206	3,727	3,410	N/A		
- ปริมาณส่งออก <sup>5)</sup> (ล้านตัน ข.ส.)			0.259	0.480	85.33	
- มูลค่าส่งออก <sup>6)</sup> (ล้านบาท)			4,802	7,698	60.31	
(ล้าน \$US)			161	231	43.48	
- ราคาเฉลี่ย <sup>7)</sup> (\$US/ตัน)			623	482	-22.66	

เปรียบเทียบ ปี 2564 กับ 2565 ระหว่างวันที่ 1 - 19 ม.ค. 65

ที่มา: <sup>1)</sup> USDA ณ มกราคม 2564 <sup>2)</sup> สำนักการเศรษฐกิจการเกษตร <sup>3)</sup> การประชุมกำหนดความต้องการใช้ข้าว กรมส่งเสริมการเกษตร ณ วันที่ 12 มกราคม 2565 <sup>4)</sup> กรมศุลกากร <sup>5)</sup> กรมการค้าต่างประเทศ <sup>6)</sup> ข้อมูลยกเว้น ณ ตุลาคม 2564 โดยสำนักงานเศรษฐกิจการเกษตร <sup>7)</sup> หมายเหตุ: <sup>1)</sup>ข้าวอินทรีย์ หมายถึง ข้าว กว43 ข้าวอินทรีย์ และข้าวสี

**ราคาข้าวสารส่งออกเฉลี่ยรายเดือน F.O.B.กรุงเทพฯ** หน่วย : เหรียญสหรัฐฯ / ตัน

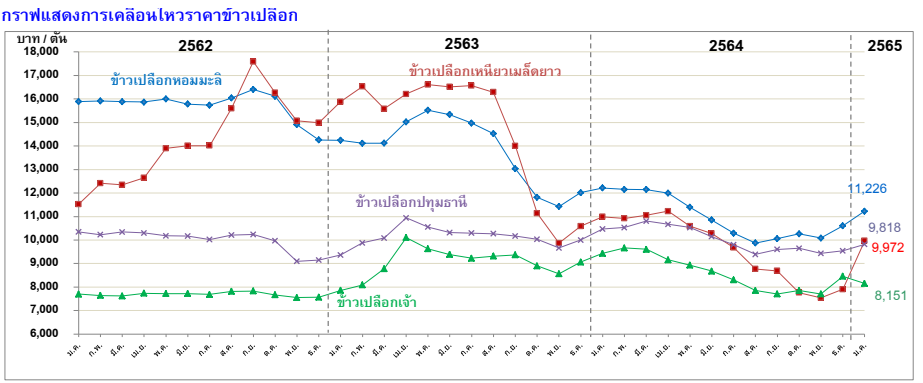
ชนิดข้าว	ปี	ม.ค.	ก.พ.	มี.ค.	เม.ย.	พ.ค.	มิ.ย.	ก.ค.	ส.ค.	ก.ย.	ต.ค.	พ.ย.	ธ.ค.
หอมมะลิ	2563	1088	1057	1035	1115	1095	1095	1017	990	931	916	893	895
100%	2564	900	891	845	810	785	755	680	666	706	699	667	665
ข้าวขาว	2563	468	467	509	582	529	536	496	528	523	481	505	539
100%	2564	563	575	542	511	511	482	430	418	415	417	415	415
ข้าวขาว	2563	451	450	494	566	513	520	480	512	507	465	489	522
5%	2564	545	557	525	495	495	466	414	403	400	401	400	400
ข้าวหอม	2563	451	450	501	566	529	538	500	517	516	477	493	522
100%	2564	545	559	528	496	498	472	428	409	405	406	404	406

**สถานการณ์ปัจจุบัน**

ข้าวเปลือกหอมมะลิ ราคาที่จากสัปดาห์ก่อนที่ต้นละ 10,700 - 12,000 บาท ข้าวเปลือกเหนียวเมล็ดยาว ราคาที่จากสัปดาห์ก่อนที่ต้นละ 10,100 - 11,300 บาท ข้าวเปลือกเจ้า ราคาปรับตัวเพิ่มขึ้นจากสัปดาห์ก่อนที่ต้นละ 8,000 - 8,300 บาท เป็นต้นละ 8,000 - 8,500 บาท เนื่องจากผู้ประกอบการค้าข้าวมีความต้องการรับซื้อข้าวสารเพื่อส่งมอบให้กับคู่ค้าต่างประเทศอย่างต่อเนื่อง ส่งผลให้ข้าวเปลือกมีราคาปรับตัวเพิ่มสูงขึ้นไปด้วย ข้าวเปลือกปทุมธานี ราคาปรับตัวเพิ่มขึ้นจากสัปดาห์ก่อนที่ต้นละ 9,500 - 10,300 บาท เป็นต้นละ 9,700 - 10,300 บาท เนื่องจากมีความต้องการซื้อจากตลาดภายในประเทศ

**แนวโน้ม**

ข้าวเปลือกหอมมะลิ และ ข้าวเปลือกเหนียวเมล็ดยาว มีแนวโน้มราคาปรับตัวสูงขึ้น เนื่องจากเกษตรกรนาข้าวเข้าร่วมโครงการของภาครัฐ ทำให้ผู้ประกอบการต้องเสนอราคาซื้อสูงขึ้น เพื่อจูงใจให้เกษตรกรนาข้าวออกมาจำหน่าย ข้าวเปลือกเจ้า มีแนวโน้มราคาที่หรือปรับตัวสูงขึ้นเล็กน้อย เนื่องจากผู้ประกอบการค้าข้าวยังคงมีการส่งมอบแก่คู่ค้าอย่างต่อเนื่องทั้งในประเทศและต่างประเทศ ส่วนข้าวเปลือกปทุมธานี มีแนวโน้มราคาทรงตัวอยู่ในเกณฑ์ดี



ราคาข้าวเปลือกเฉลี่ยรายเดือน ชนิดข้าวเปลือก	ปี	ม.ค.	ก.พ.	มี.ค.	เม.ย.	พ.ค.	มิ.ย.	ก.ค.	ส.ค.	ก.ย.	ต.ค.	พ.ย.	ธ.ค.	เฉลี่ย	ครั้งก่อน 10 - 14 ม.ค. 65	ครั้งนี้ 17 - 21 ม.ค. 65
ข้าวเปลือกหอมมะลิ (36-42 กรัม)	2561	15,078	16,195	16,271	16,318	16,553	17,076	16,798	16,578	16,379	16,329	16,334	15,846	16,313		
	2562	15,833	15,909	15,878	15,865	15,973	15,869	15,731	16,039	16,401	16,110	14,910	14,257	15,731		
	2563	14,241	14,113	14,121	15,024	15,516	15,334	14,972	14,522	13,029	11,816	11,428	12,016	13,844		
	2564	12,216	12,151	12,149	11,995	11,394	10,852	10,293	9,874	10,059	10,261	10,087	10,603	10,994		
	2565	* 11,226													11,226	10,700 - 12,000
ข้าวเปลือกเหนียวเมล็ดยาว	2561	9,184	9,174	9,659	8,767	9,875	9,891	9,810	9,697	9,708	9,641	9,659	10,268	9,611		
	2562	11,524	12,415	12,349	12,649	13,617	14,007	14,014	15,599	17,586	16,265	15,069	14,897	14,166		
	2563	15,881	16,526	15,581	16,208	16,610	16,515	16,565	16,286	13,999	11,140	9,872	10,591	14,648		
	2564	10,992	10,923	11,050	11,225	10,586	10,279	9,677	8,768	8,693	7,767	7,543	8,831	9,694		
	2565	* 9,972													9,972	10,100 - 11,300
ข้าวเปลือกเจ้า	2561	7,812	7,866	7,691	8,019	8,162	8,051	7,736	7,771	7,691	7,728	7,713	7,696	7,828		
	2562	7,704	7,646	7,629	7,739	7,714	7,723	7,687	7,818	7,835	7,673	7,555	7,573	7,691		
	2563	7,862	8,092	8,782	10,108	9,631	9,385	9,228	9,318	9,372	8,898	8,564	9,065	9,025		
	2564	9,431	9,666	9,607	9,158	8,937	8,681	8,310	7,853	7,710	7,857	7,710	7,941	8,572		
	2565	* 8,151													8,151	8,000 - 8,300
ข้าวเปลือกปทุมธานี	2561	10,247	10,748	10,922	11,493	11,969	11,836	10,206	10,107	9,740	9,595	9,786	10,110	10,563		
	2562	10,351	10,230	10,344	10,301	10,180	10,173	10,027	10,214	10,238	9,972	9,100	9,148	10,023		
	2563	9,366	9,634	10,087	10,942	10,556	10,369	10,296	10,269	10,171	10,036	9,667	10,001	10,112		
	2564	10,466	10,531	10,805	10,667	10,531	10,149	9,804	9,388	9,603	9,649	9,430	9,583	10,051		
	2565	* 9,818													9,818	9,500 - 10,300