

หอมหัวใหญ่

ประจำสัปดาห์ที่ 3 ของเดือนธันวาคม 2564 (13 - 17 ธ.ค. 64)

รายการ	2561/62	2562/63	2563/64	2564/65*	% r
ผลผลิต (ตัน)	34,244	42,626	34,797	37,363	7.37
ช่วงผลผลิตออกสู่ตลาด	ธ.ค.-เม.ย. (ออกมาก ก.พ. : 32.84% , มี.ค. : 51.32%)				
จังหวัดแหล่งผลิตสำคัญ	เชียงใหม่ (74.41%) เชียงราย (18.65%) นครสวรรค์ (4.06%) กาญจนบุรี (2.15%) แม่ฮ่องสอน (0.73%)				
พื้นที่ปลูก (ไร่)	10,275	10,549	8,800	9,126	3.70
ผลผลิตเฉลี่ย/ไร่ (กก)	3,333	4,041	3,954	4,094	3.54
ผลผลิตเนื้อที่เก็บเกี่ยว/ไร่ (กก)	3,422	4,055	3,955	4,109	3.89

การใช้ (ตัน)	165,217	120,000	120,000	na
--------------	---------	---------	---------	----

นำเข้า (หอมสด พิกัด 0703 10 19 000)	ปี 2561	ปี 2562	ปี 2563	ปี 2564
-------------------------------------	---------	---------	---------	---------

- ปริมาณ (ตัน)	89,201	143,811	92,940	37,361	ม.ค.-ต.ค.
- มูลค่า (ล้านบาท)	541.17	861.97	635.79	483.82	

ส่งออก (หอมสด พิกัด 0703 10 19 000)	ปี 2561	ปี 2562	ปี 2563	ปี 2564
-------------------------------------	---------	---------	---------	---------

- ปริมาณ (ตัน)	2,850	2,763	2,736	3,454	ม.ค.-ต.ค.
- มูลค่า (ล้านบาท)	64.22	57.57	57.13	47.15	

ประเทศคู่ค้า	ญี่ปุ่น มาเลเซีย ศรีลังกา			
--------------	---------------------------	--	--	--

การจับกุมการลักลอบนำเข้า	ปี 2561	ปี 2562	ปี 2563	ปี 2564
--------------------------	---------	---------	---------	---------

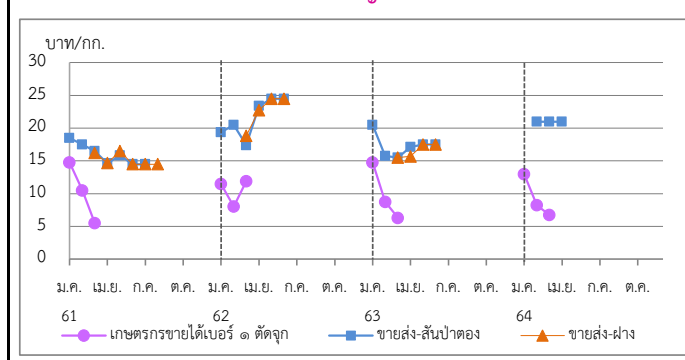
- จำนวน (ราย)	104	188	105	94	ม.ค.-ต.ค.
- ปริมาณ (ตัน)	60.80	274.71	46.92	79.81	
- มูลค่า (ล้านบาท)	0.96	3.46	0.88	1.61	

ความเคลื่อนไหวของราคา (บาท/กก.)	สัปดาห์นี้ (17 ธ.ค.64)	สัปดาห์ก่อน (9 ธ.ค.64)	เพิ่ม/ลด
---------------------------------	------------------------	------------------------	----------

ราคาขายส่ง-ขายปลีกตลาด กทม. เบอร์ 0-1				
---------------------------------------	--	--	--	--

ขายส่ง-หอมมันป้าตอง	-	-	-
ขายส่ง-หอมฯ ผ่าง	-	-	-
ขายปลีก-หอมมันป้าตอง	-	-	-
ขายปลีก-หอมฯ ผ่าง	-	-	-

ราคาหอมหัวใหญ่ ปี 2561-2564



ราคา (บาท/กก.)		ม.ค.	ก.พ.	มี.ค.	เม.ย.	พ.ค.	มิ.ย.	ก.ค.	ส.ค.	ก.ย.	ต.ค.	พ.ย.	ธ.ค.	เฉลี่ย
เกษตรกรขายได้ * เบอร์ 1 (สศก.)	2561	14.75	10.50	5.50	-	-	-	-	-	-	-	-	-	9.46
	2562	11.50	8.03	11.89	-	-	-	-	-	-	-	-	-	10.24
	2563	14.75	8.74	6.30	-	-	-	-	-	-	-	-	-	9.06
	2564	13.00	8.25	6.75	-	-	-	-	-	-	-	-	-	8.66
เกษตรกรขายได้ * คละ (สศก.)	2561	13.75	-	6.50	7.50	-	-	-	-	-	-	-	-	7.93
	2562	-	-	9.00	9.70	-	-	-	-	-	-	-	-	9.35
	2563	-	-	-	-	-	-	-	-	-	-	-	-	-
	2564	-	-	6.47	-	-	-	-	-	-	-	-	-	6.47
ขายส่งตลาด กทม. เบอร์ 0-1 มันป้าตอง	2561	18.50	17.50	16.50	14.62	15.83	14.50	14.50	-	-	-	-	-	15.99
	2562	19.39	15.50	17.40	24.50	24.50	24.50	-	-	-	-	-	-	20.97
	2563	20.50	15.76	15.50	17.12	17.50	17.50	-	-	-	-	-	-	17.31
	2564	-	21.00	21.00	21.00	21.00	21.00	-	-	-	-	-	-	21.00
ขายส่งตลาด กทม. เบอร์ 0-1 ผ่าง	2561	-	-	16.21	14.68	16.50	14.50	14.50	14.50	-	-	-	-	15.15
	2562	-	-	18.83	24.50	24.50	24.50	-	-	-	-	-	-	23.08
	2563	-	-	15.50	15.69	17.50	17.50	-	-	-	-	-	-	16.55
	2564	-	-	-	-	-	-	-	-	-	-	-	-	-

1. สถานการณ์หอมหัวใหญ่ ปี 2564/65

สศก. คาดการณ์ (19 ธ.ค.64) เนื้อที่เพาะปลูกเพิ่มขึ้นจากปี 2564 หากสภาพอากาศปกติ และแหล่งผลิตส่วนใหญ่ไม่มีฝนตกในช่วงเพาะกล้าเหมือนปีที่ผ่านมา ทำให้เกษตรกรสามารถขยายเนื้อที่เพาะปลูกได้มากขึ้น ประกอบกับปริมาณการจัดสรรเมล็ดพันธุ์หอมหัวใหญ่ยังคงเดิม และหากช่วงปี 2564 สถานการณ์ระบาดของโรคติดเชื้อไวรัสโคโรนา 2019 (COVID-19) เริ่มคลี่คลาย พ่อค้ากลับเข้ามาจับซื้อสินค้าได้เหมือนเดิม เกษตรกรที่เก็บเมล็ดพันธุ์บางส่วนในปีที่แล้วอาจจะนำเมล็ดพันธุ์มาปลูกเพาะในปีนี้ ส่วนผลผลิตต่อไร่คาดว่าจะเพิ่มขึ้น หากสภาพอากาศหนาวเย็นเอื้ออำนวยต่อการเจริญเติบโต ไม่มีฝนตกช่วงหลังหว่านและช่วงเก็บเกี่ยว ส่งผลให้ภาพรวมผลผลิตเพิ่มขึ้น

2. การนำเข้าตามพันธกรณีระหว่างประเทศ

• WTO มติ ครม. (29 ธ.ค.63) เห็นชอบการเปิดตลาดหอมหัวใหญ่ ปี 2564-66 ตามข้อผูกพัน WTO สำหรับหอมหัวใหญ่ ในโควตา (เฉพาะหอมม่วง) 764 ตัน ภาษี 27% นอกโควตา 142% / เมล็ดพันธุ์ ในโควตา ปริมาณ 3.15 ตัน ภาษี 30% (เก็บจริง 0) นอกโควตา 218% โดยให้ขุมนมสหกรณ์หอมหัวใหญ่แห่งประเทศไทย จำกัด เป็นผู้บริหารจัดการนำเข้า ภายใต้การกำกับดูแลของคณะอนุกรรมการจัดการการผลิตและการตลาดกระเทียมฯ

• AFTA ตั้งแต่ 1 ม.ค.53 ให้นำเข้าทั้งหอมหัวใหญ่และเมล็ดพันธุ์ลดจาก ร้อยละ 5 เหลือ 0 ไม่จำกัดปริมาณนำเข้า โดย คต.ได้กำหนดหลักเกณฑ์การออกหนังสือรับรองและเงื่อนไขการนำเข้า ดังนี้ (1) เป็นนิติบุคคลที่ขึ้นทะเบียนเป็นผู้นำเข้าหอมหัวใหญ่และเมล็ดพันธุ์หอมหัวใหญ่ไว้กับ คต. เป็นรายปี (2) ให้นำเข้าเฉพาะกรณีใช้ในกิจการตนเองในปริมาณที่ไม่เกินปริมาณที่ระบุไว้ในแผนการนำเข้า (3) ต้องนำเข้าช่วงเดือน ส.ค.-ต.ค. ของแต่ละปี และ (4) ให้นำเข้าทางด่านศุลกากรที่มีด่านตรวจพืชและด่านอาหารและยาหรือมีเจ้าหน้าที่ที่มีอำนาจของด่านดังกล่าวปฏิบัติหน้าที่

3. มาตรการและแนวทางแก้ไขปัญหา ปี 2564

3.1 กำหนดให้หอมหัวใหญ่เป็นสินค้าควบคุม โดยคณะกรรมการกลางว่าด้วยราคาสินค้าและบริการ (กรร.) ได้ออกประกาศ (1 ก.ค. 64) ควบคุมการขนย้ายหอมหัวใหญ่ที่นำเข้าจากต่างประเทศ ปี 2564 ตั้งแต่ 400 กก.ขึ้นไป โดยทางบกหรือทางทะเล เข้าหรือออกจากจังหวัดที่กำหนด 52 จังหวัด ต้องขออนุญาตขนย้าย

3.2 เข้มงวดตรวจสอบการลักลอบนำเข้าร่วมกับหน่วยงานที่เกี่ยวข้อง โดยเฉพาะในช่วงผลผลิตออกสู่ตลาด

3.3 คณะอนุกรรมการจัดการการผลิตและการตลาด กระเทียม หอมแดง หอมหัวใหญ่และมันฝรั่ง ได้มีมติ

(1) กรมศุลกากรดำเนินการติดตาม ตรวจสอบ และเข้มงวดในการตรวจจับการลักลอบนำเข้าสินค้าจากต่างประเทศ การประเมินราคาและการตรวจปล่อยสินค้า รวมทั้งให้นำแบบขออนุญาตขนย้ายตามประกาศ กรร. เป็นเอกสารประกอบการตรวจปล่อยสินค้าออกจากร้านค้า

(2) กรมส่งเสริมสหกรณ์และหน่วยงานกระทรวงพาณิชย์ ช่วยระบายนผลผลิตออกนอกแหล่งผลิต โดยผ่านเครือข่ายสหกรณ์

(3) หน่วยงานกระทรวงพาณิชย์ร่วมตรวจสอบสต็อกสินค้าของผู้นำเข้า และป้องปรามการกักตุนสินค้าเพื่อเก็งกำไร

3.4 แนวทางการแก้ไขปัญหา ปี 2565

(1) เชื่อมโยงการซื้อขายระหว่างผู้ประกอบการ ผู้ใช้กระเทียมรายใหญ่ ห้างค้าปลีก-ค้าส่งกับกลุ่มเกษตรกร โดยใช้สัญญาข้อตกลงมาตรฐานของกรมการค้าภายใน

(2) โครงการบริหารจัดการการตลาดพืชหัว ปี 2565 (คน.) วงเงินรวม 46.35 ล้านบาท เพื่อเป็นค่าบริหารจัดการคุณภาพและเชื่อมโยงกระจายผลผลิต (กระเทียม หอมหัวใหญ่ และหอมแดง) ออกนอกแหล่งผลิต ในอัตราไม่เกินกิโลกรัมละ 3 บาท เป้าหมาย 15,000 ตัน

สถานการณ์

- คาดการณ์ผลผลิตปี 2564/65 เพิ่มขึ้นจากปีที่ผ่านมา โดยเกษตรกรจะเริ่มเก็บเกี่ยวผลผลิตและจำหน่ายออกสู่ตลาดในช่วงปลายเดือน ธ.ค.64 ราคามีแนวโน้มอยู่ในเกณฑ์ดีในช่วงต้นฤดู