

มังคุด

ประจำสัปดาห์ที่ 3 เดือนพฤษภาคม 2564 (วันที่ 17-21 พฤษภาคม 2564)

| | 2561 | 2562 | 2563 | 2564 | % Δ |
|--|--|---------|---------|---------|--------|
| ผลผลิต (ตัน) | 185,607 | 352,800 | 336,861 | 315,042 | -6.48 |
| - ตะวันออก | 73,815 | 180,318 | 213,226 | 158,197 | -25.81 |
| - ใต้ | 111,378 | 172,098 | 122,616 | 155,538 | 26.85 |
| - อื่นๆ | 414 | 384 | 1,019 | 1,307 | 28.26 |
| ช่วงผลผลิตออกมาก/แหล่งผลิตสำคัญ | | | | | |
| - ตะวันออก | พ.ค. (จันทบุรี ตราด และระยอง) | | | | |
| - ใต้ | มิ.ย. - ก.ค. (นครศรีธรรมราช ชุมพร และนราธิวาส) | | | | |
| พื้นที่ให้ผล (ไร่) | 420,430 | 426,679 | 430,074 | 424,836 | -1.22 |
| ผลผลิตเฉลี่ย (กก./ไร่) | 441 | 827 | 783 | 742 | -5.24 |
| ต้นทุนการผลิต (บาท/กก.) | 19.64 | 13.55 | 13.97 | N/A | |
| มูลค่าผลผลิต (ล้านบาท) | 8.09 | 10.24 | 13.35 | N/A | |
| การบริโภค (ตัน) | | | | | |
| - บริโภคสด | 7,944 | -55,189 | 47,425 | N/A | |
| - แปรรูป | 80 | -568 | 479 | N/A | |
| การส่งออก (สด+แช่แข็ง) (มี.ค.) | | | | | |
| - ปริมาณ (ตัน) | 177,583 | 408,557 | 291,378 | 281 | |
| - มูลค่า (ล้านบาท) | 6,988 | 16,694 | 14,997 | 20 | |
| ประเทศคู่ค้า | | | | | |
| - มังคุดสด | จีน 75% เวียดนาม 18% อื่นๆ 7% | | | | |
| - มังคุดแช่แข็ง | เกาหลี 60% สหรัฐอเมริกา 29% อื่นๆ 11% | | | | |

1. สถานการณ์การผลิตและการตลาด

1.1 ผลผลิต ปี 2564 สดก. คาดว่าผลผลิตมีแนวโน้มลดลงจากปี 2563 เนื่องจากแหล่งผลิตสำคัญเกษตรกรโคนต้นมังคุดที่อายุมาก และปรับเปลี่ยนไปปลูกทุเรียน ซึ่งทุเรียนให้ผลตอบแทนที่ดีกว่า โดยแหล่งผลิตสำคัญบางพื้นที่ ประสบปัญหาสภาพอากาศที่ไม่เอื้ออำนวย มีฝนตกติดต่อกันในช่วงปลายปี 2563 ประกอบกับสภาพอากาศหนาวเย็นยาวนานในช่วงต้นปี 2564 ไม่เหมาะสมกับการออกดอก ทำให้ดอกออกน้อย ส่งผลให้ผลผลิตมังคุดทั้งประเทศลดลงจากปีก่อน

1.2 การตลาด จากสถานการณ์การแพร่ระบาดของ COVID-19 ส่งผลให้ปริมาณมังคุดที่ส่งออกลดน้อยลง ทำให้มีมังคุดที่ต้องบริหารจัดการภายในประเทศเพิ่มขึ้น

2. แผนด้านการตลาดของกระทรวงพาณิชย์

มาตรการด้านการตลาดในประเทศและต่างประเทศ 16 มาตรการบริหารจัดการผลไม้ ปี 2564 ดังนี้

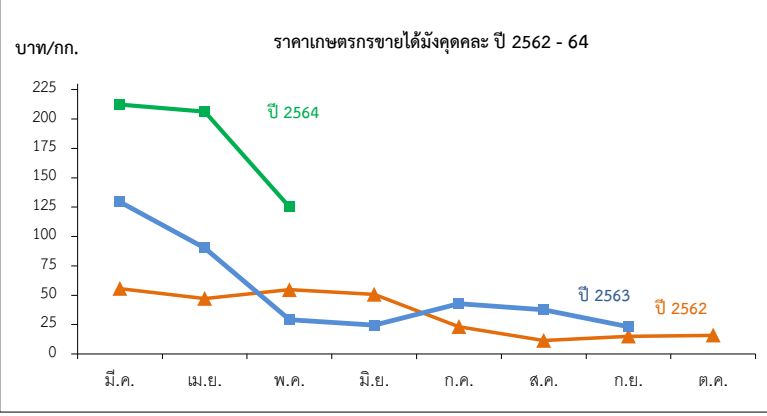
(1) เร่งดำเนินการตรวจและรับรอง GAP (2) ผ่อนปรนกฎระเบียบการเคลื่อนย้ายแรงงานระหว่างภาค (มท.) (3) กอ.รมน. สนับสนุนกำลังพลช่วยเหลือเกี่ยวเกี่ยวและขนย้ายผลไม้ (4) ส่งเสริมการรวบรวมรับซื้อผลไม้ (5) สนับสนุนให้มีรถรับซื้อผลไม้ เพื่อเชื่อมโยงกระจายออกนอกแหล่งผลิต (6) สนับสนุนค่าขนส่งสำหรับผลไม้ที่ส่งขายผ่านไปรษณีย์ไทย (7) เปิดพื้นที่ให้เกษตรกรนำผลไม้ไปวางขายได้ฟรีผ่านตลาดกลางตลาดสด สนามบิน ท่าฯ บีบีเอ็ม (8) เร่งรัดผลักดันส่งออกผลไม้ (9) ใช้ออมก๋อยโมเดล หรือระบบเกษตรพันธสัญญา (Contract Farming) (10) ผู้โดยสารทุกสายการบิน โหลดผลไม้ขึ้นเครื่องบินได้ฟรี 25 กิโลกรัม (11) ร่วมกับหน่วยงานที่เกี่ยวข้องส่งเสริมการค้าผลไม้ Online (12) ส่งเสริมการขายผลไม้ในต่างประเทศ (13) ส่งเสริมการส่งออกผลไม้ : จับคู่เจรจาธุรกิจ Online Business Matching และ Online In-Store Promotion (14) ส่งเสริมการส่งออกผลไม้ในรูปแบบผสมผสาน (Hybrid line) (15) ประชาสัมพันธ์สร้างภาพลักษณ์ผลไม้ไทย (16) กระทรวงพาณิชย์และหน่วยงานที่เกี่ยวข้องบังคับใช้กฎหมาย : พ.ร.บ. ว่าด้วยราคาสินค้าและบริการ พ.ร.บ. มาตรการซึ่งตวงวัด และพ.ร.บ. การแข่งขันทางการค้า

3. คณะกรรมการดูแลสินค้าผลไม้

สินค้าผลไม้มีคณะกรรมการพัฒนาและบริหารจัดการผลไม้ดูแลรับผิดชอบ โดยมีรัฐมนตรีว่าการกระทรวงเกษตรและสหกรณ์เป็นประธาน และอธิบดีกรมส่งเสริมการเกษตรเป็นกรรมการและเลขานุการ

สถานการณ์ปัจจุบัน

- ผลผลิตมังคุดภาคตะวันออกเริ่มออกสู่ตลาดแล้ว ร้อยละ 10 ซึ่งล่าช้ากว่าปกติผลจากสภาพอากาศแปรปรวน



ราคาที่เกษตรกรขายได้มังคุดละ หน่วย: บาท/กก.

| ปี | ม.ค. | ก.พ. | มี.ค. | เม.ย. | พ.ค. | มิ.ย. | ก.ค. | ส.ค. | ก.ย. | ต.ค. | พ.ย. | ธ.ค. | เฉลี่ย |
|------|------|------|--------|--------|--------|-------|-------|-------|-------|-------|------|------|--------|
| 2558 | - | - | - | 79.68 | 73.29 | 37.37 | 27.01 | 15.40 | 11.14 | 9.81 | - | - | 34.87 |
| 2559 | - | - | - | 77.93 | 55.75 | 28.99 | 41.08 | 28.26 | 21.40 | 19.87 | - | - | 35.56 |
| 2560 | - | - | - | 171.35 | 77.92 | 45.54 | 14.23 | 22.06 | 33.93 | - | - | - | 40.10 |
| 2561 | - | - | 143.09 | 114.70 | 85.88 | 50.55 | 30.41 | 18.35 | 12.35 | - | - | - | 43.57 |
| 2562 | - | - | 55.67 | 47.28 | 54.74 | 50.69 | 23.21 | 11.50 | 15.15 | 15.97 | - | - | 29.02 |
| 2563 | - | - | 129.50 | 90.31 | 29.29 | 24.49 | 42.92 | 37.65 | 23.29 | - | - | - | 39.63 |
| 2564 | - | - | 212.40 | 206.33 | 125.00 | - | - | - | - | - | - | - | 181.24 |