

ลิ้นจี่

ประจำสัปดาห์ที่ 2 เดือน กุมภาพันธ์ 2564 (วันที่ 8 - 11 กุมภาพันธ์ 2564)

	2561	2562	2563	2564	% Δ
ผลผลิต (ตัน)	48,024	23,029	33,996	40,442	18.96
- ภาคเหนือ	42,653	22,932	30,307	35,005	15.50
- ภาคตะวันออกเฉียงเหนือ	1,036	97	1,245	1,415	13.65
- ภาคกลาง	4,335	0	2,444	4,022	64.57
เนื้อที่ให้ผลผลิต (ไร่)	109,134	102,555	99,978	100,600	0.62
ผลผลิต/ไร่ (กก.)	440	225	340	402	18.24
ต้นทุนผลิต (บาท/กก.)	16.31	20.82	16.77		
แหล่งผลิต	เชียงใหม่ พะเยา เชียงราย น่าน				
ช่วงออกสู่ตลาดมาก	พฤษภาคม-มิถุนายน 88 %				
จำนวนครัวเรือน	19,033	18,696			
บริโภคสด (ตัน)	18,621	22,035	26,157		
ส่งออก (ตัน)	ปี 2561	ปี 2562	ปี 2563		
- ลิ้นจี่ (ผลสด)	2,067	1,304	1,178		
- ลิ้นจี่ (กระป๋อง)	3,655	3,106	3,107		
- ลิ้นจี่ (อบแห้ง)	2.56	0.89	4.47		
ประเทศคู่ค้า					
- ลิ้นจี่สด	จีน อินโดนีเซีย มาเลเซีย				
- ลิ้นจี่กระป๋อง	สหรัฐอเมริกา มาเลเซีย อินโดนีเซีย				
อัตราแปรสภาพ	ลิ้นจี่สด 100 กก. : ลิ้นจี่กระป๋อง 48 กก. ลิ้นจี่สด 100 กก. : ลิ้นจี่อบแห้ง 10 กก.				

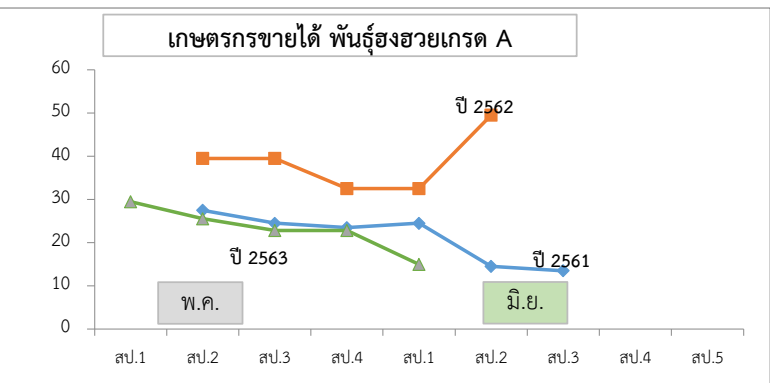
1. สถานการณ์การผลิตปี 2564

สศก.คาดการณ์เนื้อที่ให้ผลรวมทั้งประเทศ ปี 2564 เพิ่มขึ้นจากปีที่ผ่านมาประมาณร้อยละ 0.62 เนื้อที่ให้ผลรวมทั้งประเทศเพิ่มขึ้น จากต้นลิ้นจี่ที่ปลูกในปี 2560 เริ่มให้ผลผลิตในปีนี้เป็นปีแรก ส่วนผลผลิตต่อเนื้อที่ให้ผลและผลผลิตรวม คาดว่าเพิ่มขึ้น เนื่องจากสภาพอากาศเอื้ออำนวยแก่การออกดอก โดยมีอากาศหนาวเย็นเป็นระยะเวลาตั้งแต่ปลายปี 2563 ทำให้ต้นลิ้นจี่ออกดอกมากและมีอัตราการติดผลดี และมีปริมาณน้ำฝนมากกว่าปีที่แล้ว จึงไม่กระทบแล้งในช่วงออกดอกและติดผล

2. แนวทางบริหารจัดการผลไม้ ปี 2564

- ตลาดในประเทศ : คน. สนับสนุนการเชื่อมโยงผ่านตลาดข้อตกลง โดยเชื่อมโยงกระจายผลผลิต ออกนอกแหล่งผลิต
- เสริมสภาพคล่อง : สนับสนุนการบริหารจัดการผลไม้เพื่อการส่งออก กก.ละ 5 บาท (เป้าหมาย 60,000 ตัน) และชดเชยดอกเบี้ยร้อยละ 3 ระยะเวลา 6 เดือน ให้แก่ผู้ประกอบการ และโรงงานแปรรูป
- ตลาดต่างประเทศ : สศ. จัดกิจกรรมส่งเสริมการค้ารองรับประชาคมพหุภาคีการบริโภคผลไม้ ในรูปแบบออนไลน์ ออฟไลน์ และไฮบริด
- โลจิสติกส์ : คน. ขอความร่วมมือสายการบินพิจารณาจำหน่ายสินค้าแบบปกติ และแบบเช่าเหมาลำ (Charter Flight) ในอัตราพิเศษ และแนวทางขนส่งผลไม้โดยใช้เรือบรรทุกสินค้า (BULK) ที่มีระบบควบคุมอุณหภูมิ (Refrigerated Reefer Ship) ซึ่งสามารถบรรทุกผลไม้ในลักษณะ พาเลท (Pallet) หรือรูปแบบการเรียงซ้อนกล่อง (Stack) ซึ่งช่วยลดต้นทุนค่าขนส่ง และแก้ไขปัญหาตู้คอนเทนเนอร์ไม่เพียงพอ เบื้องต้น กำหนดตารางการขนส่งผลไม้จากท่าเรือประเทศไทย ไปยังประเทศจีน ฮองกง เกาหลี และญี่ปุ่น
- คน. จัดทำสื่อประชาสัมพันธ์เพื่อสร้างความเชื่อมั่นด้านการป้องกัน ควบคุมการปนเปื้อนของเชื้อ COVID-19 ตลอดห่วงโซ่ผลไม้ ซึ่งเป็นการดำเนินการตามมาตรการป้องกันที่เป็นมาตรฐานสากล และ สศ. สนับสนุนการเผยแพร่สื่อดังกล่าว โดย สวพ.6 และกรมอนามัยรับไปพิจารณาเรื่องการรับรองการปฏิบัติตามมาตรการป้องกันการปนเปื้อนเชื้อโควิด ในรูปแบบเดียวกับสินค้ากุ้งและสัตว์น้ำ

สถานการณ์ปัจจุบัน	
- ผลผลิตลิ้นจี่ภาคเหนือ ปี 2564	คาดว่าจะออกสู่ตลาดช่วงเดือนเมษายน



ราคาเกษตรกรขายได้ ลิ้นจี่พันธุ์ฮ้าง เกรด A (บาท/กก.)

ปี	พ.ค.					เฉลี่ย	มิ.ย.				เฉลี่ย	ก.ค.	
	สพ.1	สพ.2	สพ.3	สพ.4	สพ.5		สพ.1	สพ.2	สพ.3	สพ.4		สพ.1	สพ.2
2560	-	-	-	20.33	-	20.33	19.79	19.79	-	-	19.79	-	-
2561	-	27.50	24.50	23.50	24.50	25.00	14.50	13.50	13.50	-	13.83	-	-
2562	-	-	39.50	39.50	32.50	37.17	32.50	49.50	-	-	41.00	-	-
2563	29.50	25.54	22.85	22.85	-	25.19	15.00	-	-	15.00	-	-	
2564													

ที่มา : สำนักงานเศรษฐกิจการเกษตร