

ลำไย

ประจำสัปดาห์ที่ 2 เดือน สิงหาคม 2563 (วันที่ 10 - 14 สิงหาคม 2563)

	2560	2561	2562	2563*	%
ผลผลิต (ตัน)	1,035,086	1,055,847	1,011,276	960,422	-5.03
-ภาคเหนือ	619,231	682,249	626,921	642,373	2.46
-ภาคตะวันออกเฉียงเหนือ	384,890	348,497	364,088	292,673	-19.61
-ภาคอื่นๆ	30,965	25,101	20,267	25,376	25.21
ช่วงผลผลิตออกมาก/แหล่งผลิตสำคัญ การกระจายผลผลิต นอกฤดู : ในฤดู คือ 40 : 60					
-ภาคเหนือ	ม.ย. - ก.ย. ลำปาง ลำพูน แพร่ น่าน ตาก พะเยา เชียงใหม่ และเชียงราย				
-ภาคตะวันออกเฉียงเหนือ	ม.ค. - พ.ค. และ ต.ค. - ธ.ค. จันทบุรี สระแก้ว ตราด				
พื้นที่ให้ผล (ไร่)	1,095,121	1,146,339	1,169,496	1,178,007	0.73
ผลผลิต/ไร่ (กก.)	945	921	865	815	-5.78
ต้นทุนการผลิต (บาท/กก.)	11.03	10.90	11.28		
มูลค่าผลผลิต (ล้านบาท)	31,819	29,036	22,238		
บริโภคสด (ตัน)	52,000	53,000	50,000	52,000	4.00
ส่งออก (ตัน/ล้านบาท)	ปี 2560	ปี 2561	ปี 2562	ปี 2563	
- ปริมาณลำไยสดและแช่แข็ง	727,177	551,491	583,326	149,694	ม.ค.-มิ.ย.63
- มูลค่าลำไยสดและแช่แข็ง	21,001	17,222	20,817	5,201	
- ปริมาณลำไยกระป๋อง	8,700	9,629	9,076	2,827	
- มูลค่าลำไยกระป๋อง	505	556	533	219	
- ปริมาณลำไยอบแห้ง	214,053	205,320	164,575	23,730	
- มูลค่าลำไยอบแห้ง	11,118	10,504	8,780	1,143	
ประเทศคู่ค้า					
ลำไยสด	จีน 47% เวียดนาม 36% อินโดนีเซีย 12%				
ลำไยแช่แข็ง	ญี่ปุ่น 78% ฮองกง 17%				
ลำไยกระป๋อง	มาเลเซีย 29% อินโดนีเซีย 18% สิงคโปร์ 17%				
ลำไยอบแห้ง	จีน 69% เวียดนาม 28%				
อัตราแปรสภาพ	ลำไยกระป๋อง 1 : 1 ลำไยอบแห้ง 1 : 0.33				
	ลำไยสด 100 กก. : ลำไยกระป๋อง 55.00 กก.				
	ลำไยสด 100 กก. : ลำไยอบแห้งทั้งหมด 33.33 กก.				
	ลำไยสด 100 กก. : ลำไยอบแห้งเฉพาะเนื้อ 10.00 กก.				

1. สถานการณ์การผลิตและการตลาดปี 2563

1.1 การผลิต : สศก.คาดการณ์ผลผลิตลำไยในฤดูของ 8 จังหวัดภาคเหนือ จำนวน 386,065 ตัน ได้แก่ เชียงใหม่ ลำพูน เชียงราย น่าน พะเยา ตาก และแพร่ ผลผลิตออกมาก (PEAK) ในเดือนสิงหาคม 225,127 ตัน (สพ.ที่ 3 ประมาณ 70,808 ตัน) ทั้งนี้ ปริมาณผลผลิตในฤดูโดยรวมเพิ่มขึ้นจากปีที่ผ่านมา ร้อยละ 58.31 เนื่องจากสภาพอากาศหนาวเย็นในช่วงปลายปี 2562 ต่อเนื่องจนถึงต้นปี 2563 ทำให้ลำไยออกดอกดี

1.2 การตลาด : คาดว่าแนวโน้มการบริโภคลำไยภายในประเทศลำไยจะเพิ่มขึ้นร้อยละ 4 และส่งออกผลลำไยสดและผลิตภัณฑ์เพิ่มขึ้นร้อยละ 1.23 เนื่องจากตลาดส่งออกลำไยที่สำคัญ ได้แก่ จีน ญี่ปุ่น และเวียดนาม มีความต้องการบริโภคอย่างต่อเนื่อง

2. มาตรการบริหารจัดการผลไม้ ปี 2563

2.1 บริหารจัดการด้านแรงงาน : 1) มอณผันเคลื่อนย้ายข้ามเขต 2) กษ.เข้มงวดเรื่องสุขอนามัยและความปลอดภัย

2.2 ดูแลความเป็นธรรมทางการค้า : เข้มงวดการใช้ กม.แข่งขัน และกม.ราคา

2.3 ส่งเสริม Contract Farming : ผู้ประกอบการทำสัญญาข้อตกลงซื้อขายกับเกษตรกรโดยตรง

2.4 เชื่อมโยงกระจายผลผลิต : 1) เชื่อมโยงกับห้างฯ ผู้ใช้ตรง ผู้แปรรูป 2) สนับสนุนการบริหารจัดการ

2.5 เพิ่มช่องทางการจัดจำหน่าย : 1) สนับสนุนค้าส่ง 2) โปรโมชั่นไทย ส่งให้ฟรี 200ตัน/ช้อกล่อง 35 บาท ส่งฟรีทั่วประเทศ 3) เพิ่มการจัดจำหน่ายบน Digital Platform

4) เรียนวิธีการขายออนไลน์ฟรี

2.6 รณรงค์บริโภคในประเทศ : 1) ประชาสัมพันธ์ผ่านสื่อ และ Social Media 2) ส่งเสริมการขายบน Digital Platform 3) ส่งเสริมผลไม้เป็นของขวัญในโอกาสพิเศษ

2.7 ผลักดันการส่งออก : 1) Business Matching 2) จัดคาราวานผลไม้ในประเทศเพื่อนบ้าน 3) In-Store Promotion 4) เจรจาลดปัญหาในตลาดอินโดนีเซีย

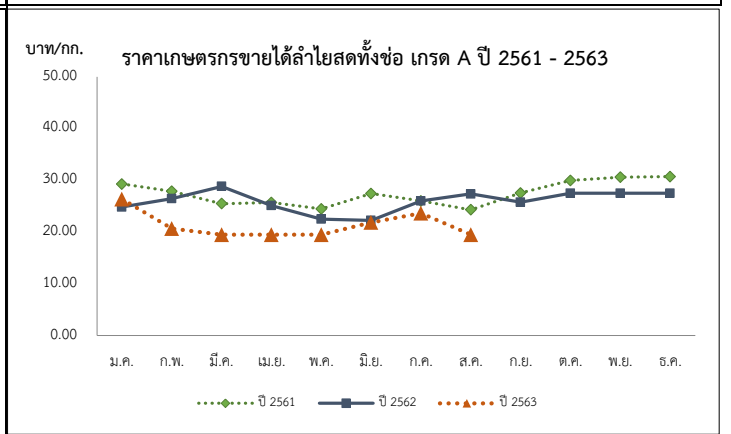
2.8 เสริมสภาพคล่อง 1) ขดเชยดอกเบี้ย 3% 6 ต. 10 ต. 2) ค่าบริหารจัดการเพื่อการส่งออก

2.9 เพิ่มศักยภาพการบริหารจัดการผลไม้ : สร้างมาตรฐานการตรวจรับรองร่วมกันระหว่าง Central Lab และ CCIC

สถานการณ์ปัจจุบัน

- ผลผลิตลำไยภาคเหนือออกสู่ตลาดแล้ว ประมาณร้อยละ 70 โดยในปีนี้มีปริมาณลำไยภาพรวม 8 จังหวัดภาคเหนือเพิ่มขึ้นจากปีก่อน ร้อยละ 2.42 ส่วนใหญ่คุณภาพไม่ดี เนื่องจากได้รับผลกระทบจากปัญหาภัยแล้งและขาดน้ำ ทำให้ขนาดผลเล็ก และเมื่อถึงช่วงเก็บเกี่ยว (ก.ค.63) เกิดฝนตกชุกทำให้ลูกแตก โดยคาดว่าปีนี้คุณภาพลำไยเกรด AA, A, B+C มีประมาณ 10% 35% 35% และ 20% ตามลำดับ

- ราคาเกษตรกรขายได้ ลำไยสดจังหวัดลำพูน และเชียงใหม่ เกรด AA อยู่ที่ กก. ละ 22 - 25 บาท เกรด A กก.ละ 19 - 22 บาท เกรด B กก.ละ 14 - 16 บาท เกรด C กก.ละ 6 - 7 บาท ขณะที่ราคาลำไยรูตร่วง เกรด AA อยู่ที่ กก.ละ 20 - 23 บาท เกรด A กก.ละ 9 - 11 บาท เกรด B กก.ละ 4 - 5 บาท และเกรด C กก.ละ 0.50 - 1 บาท



ราคาเกษตรกรขายได้ลำไยพันธุ์อู๊ดสดทั้งข้อ เกรด A													บาท/กก.
ปี	ม.ค.	ก.พ.	มี.ค.	เม.ย.	พ.ค.	มิ.ย.	ก.ค.	ส.ค.	ก.ย.	ต.ค.	พ.ย.	ธ.ค.	เฉลี่ย
2559	33.91	38.41	30.90	27.50	33.88	44.24	35.20	28.26	31.46	29.45	33.42	36.93	33.24
2560	29.52	24.00	23.82	25.28	24.26	30.89	21.19	18.50	21.44	24.50	20.82	25.61	22.35
2561	29.29	27.88	25.50	25.72	24.50	27.45	260.01	24.32	27.56	29.99	30.63	30.74	26.72
2562	24.83	27.30	28.82	25.13	22.50	22.25	26.02	27.36	25.79	27.50	27.50	27.50	26.31
2563	26.36	20.68	19.50	19.50	19.50	21.88	23.66	19.50	(สพ.2)				21.99