

ทุเรียน

ประจำสัปดาห์ที่ 2 เดือนสิงหาคม 2563 (10 ส.ค - 14 ส.ค. 63)

	2560	2561	2562	2563*	± %Δ
ผลผลิต (ตัน)	663,123	759,828	1,017,097	1,166,402	14.68
- ตะวันออก	427909**	403,906	495,543	551,927	11.38
- ภาคใต้	200,092	311,840	482,140	588,337	22.03
- ภาคอื่นๆ	235,214	44,082	39,414	26,138	-33.68
ช่วงผลผลิตออกมาก/แหล่งผลิตสำคัญ					
- ภาคตะวันออก	มี.ค. - มิ.ย. จันทบุรี ระยอง ตราด				
- ภาคใต้	ก.ค. - ธ.ค. ยะลา ชุมพร นราธิวาส นครศรีธรรมราช				
พื้นที่ให้ผล (ไร่)	643,138	676,249	724,730	751,568	3.70
ผลผลิต/ไร่ (กก.)	1,031	1,124	1,403	1,571	11.97
ต้นทุนการผลิต (บาท/กก.)	16.06	15.11	12.85	N/A	-
มูลค่าผลผลิต (ล้านบาท)	47,619	59,429	101,232	N/A	-
การบริโภค (ตัน)					
- บริโภคสด	144,435	235,980	315,882	N/A	
- แปรรูป	13,262	15,197	20,342	N/A	
การส่งออก (สด+แช่แข็ง+แปรรูป)	ม.ค.- เม.ย.				
- ปริมาณ (ตัน)	505,426	518,858	680,873	235,476	
- มูลค่า (ล้านบาท)	24,943	34,565	51,036	25,911	
ประเทศคู่ค้า					
ทุเรียนสด	จีน 58.07% เวียดนาม 24.45% ออสเตรเลีย 15.41%				
ทุเรียนแช่แข็ง	จีน 84.18% สหรัฐฯ 9.52% ออสเตรเลีย 1.55%				

สถานการณ์ปัจจุบัน

- ในประเทศ : เป็นช่วงผลผลิตทุเรียนภาคใต้ออกสู่ตลาด โดยพื้นที่แหล่งผลิตภาคใต้สำคัญ ได้แก่ จ.ชุมพร, จ.นครศรีธรรมราช และจ.สุราษฎร์ธานี ประกอบกับภาคใต้บางพื้นที่มีฝนตกลงมาส่งผลให้ผลผลิตมีคุณภาพลดลง

- ตลาดต่างประเทศ : การนำเข้าของประเทศจีนกลับเข้าสู่ภาวะปกติ หลังจากที่สามารถควบคุมสถานการณ์การแพร่ระบาดจาก COVID-19 ได้แล้ว เช่น ตลาดกวางโจว ซึ่งเป็นตลาดค้าผลไม้แห่งใหญ่เป็นลำดับต้นของประเทศ ปัจจุบันผู้นำเข้าจีนยังมีความต้องการนำเข้าทุเรียนอีกมาก

1. สถานการณ์การผลิตและการตลาด

1.1 ผลผลิต ปี 2563 สศก. คาดว่าผลผลิตมีแนวโน้มเพิ่มขึ้นจากปี 2562 เนื่องจากเกษตรกรปรับเปลี่ยนมาปลูกทุเรียนเพิ่มขึ้นจากการที่ราคาทุเรียนที่ผ่านมาอยู่ในเกณฑ์ดีอย่างต่อเนื่อง ซึ่งเริ่มปลูก ปี 58 และคาดว่า จะเริ่มให้ผลผลิตในปี 63 แต่ยังคงเฝ้าระวังเชื้อรา และหนอนเจาะทุเรียนเพราะในบางพื้นที่เริ่มมีฝนตก

1.2 การตลาด ราคาทุเรียนหอมทองที่เกษตรกรขายเฉลี่ยปรับลดลงเมื่อเปรียบเทียบกับสัปดาห์ก่อน เนื่องจากผลผลิตภาคใต้เริ่มออกสู่ตลาดมากขึ้น แต่ยังคงต้องเฝ้าระวังปัญหาการส่งออกทุเรียนที่อาจจะไม่ได้คุณภาพ (ทุเรียนอ่อน/ตกเกรด) เนื่องจากในช่วงนี้มีพายุตกเข้ามาในพื้นที่ภาคใต้อย่างต่อเนื่อง และเพื่อให้ ทุเรียนในประเทศลดลงหน่วยงานที่เกี่ยวข้องจึงควรดำเนินการคุ้มครองตรวจสอบอย่างต่อเนื่องต่อไป

2. แนวทางการตลาดของกระทรวงพาณิชย์

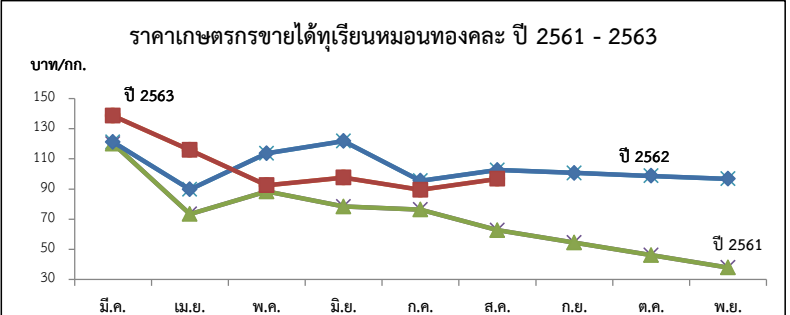
2.1 ตลาดภายในประเทศ 1) ส่งเสริมการซื้อขายด้วยข้อตกลงมาตรฐาน, 2) เชื่อมโยงสินค้าจากแหล่งผลิตไปยังตลาดปลายทาง (สพจ.บูรณาการร่วมกับกรมฯ), 3) เพิ่มช่องทางจำหน่ายประสานเป็นจุดจำหน่ายโดยตรง เช่น ห้าง ภัตตาคาร โรงแรม ปั้มน้ำมัน สายการบินไปรษณีย์ช่วยขน, 4) รณรงค์การบริโภค เช่น จัดกิจกรรม Magnet Market, 5) PR กระตุ้นการบริโภคผลไม้ผ่านสื่อทั้ง Off/On Line, 6) เพิ่มศักยภาพผู้ประกอบการ โดยให้สินเชื่อเพื่อเพิ่มสภาพคล่องพัฒนาผู้ประกอบการ, 8) ป้อนปริมาณ-ปราบปรามพฤติกรรมความไม่เป็นธรรมทางการค้าและราคา, 9) ผลักดันหลักสูตรอบรมให้ความรู้แก่เยาวชนในการเก็บเกี่ยวผลไม้เพื่อแก้ไขปัญหาแรงงานไทยขาดแคลน

2.2 ตลาดต่างประเทศ กรมส่งเสริมการค้าระหว่างประเทศมีแผนดำเนินการ ดังนี้

1) ผลักดันการส่งออก (รักษาตลาดเดิมเพิ่มตลาดใหม่) เช่น ส่งเสริมการขาย/ประชาสัมพันธ์ (In-store promotion) ในต่างประเทศขยายตลาดใหม่ที่มีศักยภาพ ได้แก่ อินเดีย รัสเซีย ประเทศในกลุ่มอาเซียนและ ตะวันออกกลาง 2) การจัดงานแสดงและจำหน่ายสินค้าพร้อมนำผู้ประกอบการเข้าร่วมงาน/เจรจาธุรกิจ 3) ส่งเสริมการจำหน่ายผลไม้ผ่านช่องทางออนไลน์ (Thaitrade, Tmall.) 4) ทูตพาณิชย์เชื่อมโยงผลไม้ไปจำหน่ายร้านอาหารทั่วโลก 5) เจรจาเพื่อลดอุปสรรคทางการค้า

3. คณะกรรมการดูแลสินค้าผลไม้

สินค้าผลไม้มีคณะกรรมการพัฒนาและบริหารจัดการผลไม้ดูแลรับผิดชอบ โดยมีรัฐมนตรีว่าการกระทรวงเกษตรและสหกรณ์เป็นประธาน และอธิบดีกรมส่งเสริมการเกษตรเป็นกรรมการและเลขานุการนอกจากนี้ ระบบการตลาดและการค้าผลไม้มีคณะกรรมการขับเคลื่อนยุทธศาสตร์การค้าผลไม้ครบวงจรรับผิดชอบ โดยมีรัฐมนตรีว่าการกระทรวงพาณิชย์เป็นประธานรัฐมนตรีว่าการกระทรวงเกษตรฯ เป็นรองประธาน อธิบดีกรมการค้าภายในเป็นเลขานุการ และอธิบดีกรมส่งเสริมการค้าระหว่างประเทศเป็นผู้ช่วยเลขานุการ



ปี	มี.ค.	เม.ย.	พ.ค.	มิ.ย.	ก.ค.	ส.ค.	ก.ย.	เฉลี่ย	มี.ค.	เม.ย.	พ.ค.	มิ.ย.	ก.ค.	ส.ค.	ก.ย.	ต.ค.	พ.ย.	ธ.ค.	เฉลี่ย
พันธุ์ชะนี (บาท/กก.)									พันธุ์หอมทอง (บาท/กก.)										
2558	62.46	38.35	29.97	23.50	26.42	26.48	45.00	36.03	79.3	57.29	41.97	50.28	43.26	37.69	45.87	53.04	-	-	51.09
2559	-	30.00	44.16	46.15	44.14	34.00	55.75	42.37	-	64.30	75.47	73.75	67.18	47.60	43.29	49.49	-	-	60.15
2560	90.00	68.51	39.37	41.76	40.53	30.06	58.33	52.65	134.98	101.09	62.83	69.61	65.20	50.66	78.83	-	-	-	80.46
2561	-	38.06	57.50	44.64	57.50	55.00	53.75	51.08	120.00	73.46	88.36	78.43	76.42	62.68	54.46	46.24	38.02	-	79.12
2562	-	99.39	61.63	69.58	78.75	43.26	50.00	61.70	121.13	89.77	113.63	121.85	95.46	102.59	100.66	98.74	96.81	-	105.48
2563	110.78	98.51	65.94	-	-	-	-	-	138.64	115.92	92.52	97.63	89.48	96.12	-	-	-	-	105.05

ที่มา : *สำนักงานเศรษฐกิจการเกษตร ** ภาคกลาง+ภาคตะวันออก (สป.2) กรมการค้าภายใน กระทรวงพาณิชย์ สิงหาคม ๒๕๖๓