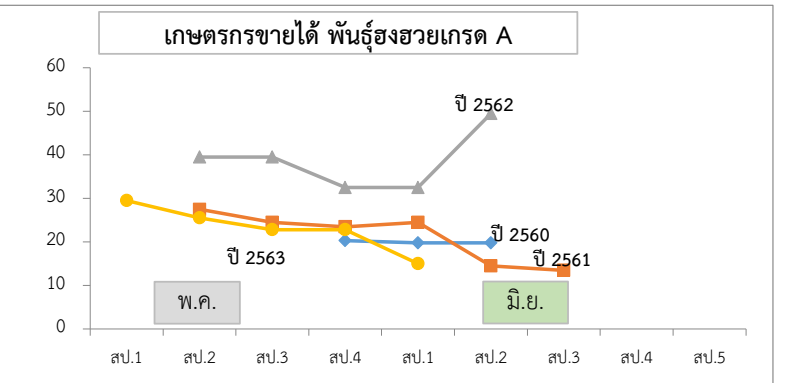


ลิ้นจี่

ประจำสัปดาห์ที่ 5 เดือนมิถุนายน 2563 (วันที่ 1 - 5 มิถุนายน 2563)

	2560	2561	2562	2563	% Δ	
ผลผลิต (ตัน)	46,552	48,024	23,032	31,396	36.31	1. สถานการณ์การผลิตปี 2563
- ภาคเหนือ	45,034	42,653	22,936	29,672	29.37	ศก.คาดการณ์เนื้อที่ให้ผลรวมทั้งประเทศ ปี 2563 ลดลงจากปีที่ผ่านมาประมาณร้อยละ 0.36
- ภาคตะวันออกเฉียงเหนือ	673	1,036	96	587	511.46	เนื่องจากแหล่งผลิตที่สำคัญทางภาคเหนือ เกษตรกรโค่นต้นลิ้นจี่ให้ผลทิ้งและปรับเปลี่ยนไปสู่พืชอื่น
- ภาคกลาง	845	4,335	0	1,137	-	เช่น ลำไย สับปะรด ข้าวโพดเลี้ยงสัตว์ เป็นต้น ส่วนผลผลิตต่อเนื้อที่ให้ผลและผลผลิตรวมคาดว่าเพิ่มขึ้น
เนื้อที่ให้ผลผลิต (ไร่)	119,099	109,134	102,204	99,907	-2.25	เนื่องจากสภาพภูมิอากาศหนาวเย็นกว่า ปี ๒๕๖๒ ไม่แห้งแล้งในช่วงออกดอกและช่วงติดผลอ่อน
ผลผลิต/ไร่ (กก.)	391	440	225	329	46.22	2. มาตรการบริหารจัดการผลไม้ ปี 2563
ต้นทุนผลิต (บาท/กก.)	17.45	16.31	26.3			2.1 บริหารจัดการด้านแรงงาน : 1) ผ่อนผันเคลื่อนย้ายข้ามเขต 2) กษ.เข้มงวดเรื่องสุขอนามัยและความปลอดภัย
แหล่งผลิต	เชียงใหม่ พะเยา เชียงราย น่าน					2.2 ดูแลความเป็นธรรมทางการค้า : เข้มงวดการใช้ กม.แข่งขัน และกม.ราคา
ช่วงออกสู่ตลาดมาก	พฤษภาคม-มิถุนายน 75 %					2.3 ส่งเสริม Contract Farming : ผู้ประกอบการทำสัญญาข้อตกลงซื้อขายกับเกษตรกรโดยตรง
จำนวนครัวเรือน	21,631	19,033	18,696			2.4 เชื่อมโยงกระจายผลผลิต : 1) เชื่อมโยงกับห้างฯ ผู้ใช้ตรง ผู้แปรรูป 2) สนับสนุนค่าบริหารจัดการ
บริโภคสด (ตัน)	37,982	42,299	18,621	36,364.62		2.5 เพิ่มช่องทางการจัดจำหน่าย : 1) สนับสนุนค่าขนส่ง 2) ไปรษณีย์ไทย ส่งให้ฟรี 200ตัน/ช้อกล่อง 35 บาท ส่งฟรีทั่วประเทศ 3) เพิ่มการจัดจำหน่ายบน Digital Platform
ส่งออก (ตัน)						4) เรียนวิธีการขายออนไลน์ฟรี
- ลิ้นจี่ (ผลสด)	4,900	2,067	1,304	332.42		2.6 รณรงค์บริโภคในประเทศ : 1) ประชาสัมพันธ์ผ่านสื่อ และ Social Media 2) ส่งเสริมการขายบน Digital Platform 3) ส่งเสริมผลไม้เป็นของขวัญในโอกาสพิเศษ
- ลิ้นจี่ (กระป๋อง)	3,665	3,655	3,106	307	ม.ค.-เม.ย.63	2.7 ผลักดันการส่งออก : 1) Business Matching 2) จัดคาราวานผลไม้ในประเทศเพื่อนบ้าน
- ลิ้นจี่ (อบแห้ง)	4.6	2.56	0.89	0.22		3) In-Store Promotion 4) เจรจาลดปัญหาในตลาดอินโดนีเซีย
ประเทศคู่ค้า	จีน 69% อินโดนีเซีย 13% มาเลเซีย 7%					2.8 เสริมสภาพคล่อง 1) ขดเชยดอกเบี้ย 3% 10 เดือน 6 เดือน 2) ค่าบริหารจัดการเพื่อการส่งออก
อัตราแปรสภาพ	ลิ้นจี่กระป๋อง 1:1					2.9 เพิ่มศักยภาพการบริหารจัดการผลไม้ : สร้างมาตรฐานการตรวจรับรองร่วมกันระหว่าง Central Lab และ CCIC

สถานการณ์ปัจจุบัน
 - ผลผลิตลิ้นจี่ภาคเหนือฤดูการผลิตปี 2563 ออกสู่ตลาดแล้วประมาณร้อยละ 70 ราคาเกษตรกรขายได้พันธุ์ฮวยเกรด AA เกรด A และเกรดคละ ราคาเฉลี่ยกก.ละ 20 บาท 15 บาท และ 10 บาท ตามลำดับ พันธุ์จักรพรรดิ เกรด AA เกรด A และ เกรด B เฉลี่ยราคา กก.ละ 50 บาท 40 บาท และ 30 บาท ตามลำดับ สำหรับสถานการณ์ด้านการผลิต พบว่า ผลผลิตลิ้นจี่ส่วนใหญ่ได้รับความเสียหายจากภาวะภัยแล้งที่เกิดขึ้น ทำให้ผลผลิตที่ออกสู่ตลาดส่วนใหญ่ไม่ได้คุณภาพเท่าที่ควร ผลผลิตมีลักษณะเสียหายจากการถูกแดดเผาทำให้ผิวของลิ้นจี่มีลักษณะต่าง (มันแดด)



ราคาเกษตรกรขายได้ ลิ้นจี่พันธุ์ฮวยเกรด A (บาท/กก.)

ปี	พ.ค.					เฉลี่ย	มิ.ย.				เฉลี่ย	ก.ค.	
	สพ.1	สพ.2	สพ.3	สพ.4	สพ.5		สพ.1	สพ.2	สพ.3	สพ.4		สพ.1	สพ.2
2559	-	-	-	26.50	-	26.50	27.50	26.00	28.50	-	27.33	-	-
2560	-	-	-	20.33	-	20.33	19.79	19.79	-	-	19.79	-	-
2561	-	27.50	24.50	23.50	24.50	25.00	14.50	13.50	13.50	-	13.83	-	-
2562	-	-	39.50	39.50	32.50	37.17	32.50	49.50	-	-	41.00	-	-
2563	29.50	25.54	22.85	22.85	-	25.19	15.00	-	-	-	15.00	-	-

ที่มา : สำนักงานเศรษฐกิจการเกษตร