

# ทุเรียน

## ประจำสัปดาห์ที่ 1 เดือนมิถุนายน 2563 (1 - 5 มิ.ย. 63)

	2560	2561	2562	2563*	± %Δ
<b>ผลผลิต (ตัน)</b>	663,123	759,828	1,017,097	1,180,596	16.08
- ตะวันออก	427909**	403,906	495,543	584,712	17.99
- ภาคใต้	200,092	311,840	482,140	560,675	16.29
- ภาคอื่นๆ	235,214	44,082	39,414	35,209	-10.67
<b>ช่วงผลผลิตออกมาก/แหล่งผลิตสำคัญ</b>					
- ภาคตะวันออก	มี.ค. - มิ.ย.	จันทบุรี ระยอง ตราด			
- ภาคใต้	ก.ค. - ธ.ค.	ยะลา ชุมพร นราธิวาส นครศรีธรรมราช			
<b>พื้นที่ให้ผล (ไร่)</b>	643,138	676,249	724,730	751,568	3.70
<b>ผลผลิต/ไร่ (กก.)</b>	1,031	1,124	1,403	1,571	11.97
<b>ต้นทุนการผลิต (บาท/กก.)</b>	16.06	15.11	12.85	N/A	-
<b>มูลค่าผลผลิต (ล้านบาท)</b>	47,619	59,429	101,232	N/A	-
<b>การบริโภค (ตัน)</b>					
- บริโภคสด	144,435	235,980	315,882	N/A	
- แปรรูป	13,262	15,197	20,342	N/A	
<b>การส่งออก (สด+แช่แข็ง+แปรรูป)</b>				ม.ค.- เม.ย.	
- ปริมาณ (ตัน)	505,426	518,858	680,873	235,476	
- มูลค่า (ล้านบาท)	24,943	34,565	51,036	25,911	
<b>ประเทศคู่ค้า</b>					
ทุเรียนสด	จีน 58.07%	เวียดนาม 24.45%	ฮ่องกง 15.41%		
ทุเรียนแช่แข็ง	จีน 84.18%	สหรัฐฯ 9.52%	ออสเตรเลีย 1.55%		

**สถานการณ์ปัจจุบัน**

- ในประเทศ: สศก.คาดการณ์ทุเรียน ปี 2563 ออกสู่ตลาดแล้ว 50 % เป็นทุเรียนภาค ตะวันออกโดยราคาที่เกษตรกรขายได้เฉลี่ย กก.ละ 87.63 บาท เพิ่มขึ้นจากสัปดาห์ก่อนร้อยละ 0.26 เนื่องจากผลผลิตภาคตะวันออกพ้นช่วงปลายฤดูกาลแล้ว ปัจจุบันนี้เริ่มเข้าสู่ช่วงต้นฤดูกาลผลิต ทุเรียนภาคใต้ ซึ่งมีผลผลิตออกสู่ตลาดประปราย ผลผลิตทุเรียนในภาพรวมช่วงต้นเดือนมิถุนายน ๒๕๖๓ ผลผลิตเริ่มลดลงส่งผลให้ทุเรียนเริ่มขยับราคาเพิ่มสูงขึ้น

- ตลาดต่างประเทศ: ประเทศจีนได้เปิดตลาดมากขึ้น หลังจากประเทศจีนสามารถควบคุม สถานการณ์การแพร่ระบาดของ COVID-19 ได้ เช่น ตลาดกวางโจว ซึ่งเป็นตลาดค้าผลไม้แห่งใหญ่ เป็นลำดับต้นของประเทศ ซึ่งปัจจุบัน (มิ.ย. 63) ผู้นำเข้าจีนมีความต้องการทุเรียนอีกมาก ด้านปัญหาอุปสรรคการส่งออกผลไม้ไปจีน เรื่องความเข้มงวดในเรื่องการเปลี่ยนตัวพนักงานขับรถ ขนส่งที่ด่านชายแดน (บ่อเต็น) เริ่มคลี่คลาย ส่งผลให้การขนส่งผลไม้ไปจีนเริ่มกลับสู่ภาวะปกติ และรวดเร็วขึ้น

**1. สถานการณ์การผลิตและการตลาด**

**1.1 ผลผลิต ปี 2563 สศก.** คาดว่าผลผลิตมีแนวโน้มเพิ่มขึ้นจากปี 2562 เนื่องจากเกษตรกรปรับเปลี่ยน มาปลูกทุเรียนเพิ่มขึ้นจากการที่ราคาทุเรียนที่ผ่านมาอยู่ในเกณฑ์ดีอย่างต่อเนื่อง ซึ่งเริ่มปลูก ปี 58 และคาดว่า จะเริ่มให้ผลผลิตในปี 63 แต่ยังคงเฝ้าระวังเชื้อรา และหนอนเจาะทุเรียนเพราะในบางพื้นที่เริ่มมีฝนตก

**1.2 การตลาด** ราคาทุเรียนหอมทองที่เกษตรกรขายเฉลี่ยปรับตัวเพิ่มขึ้นเล็กน้อยเมื่อเปรียบเทียบกับ สัปดาห์ก่อน เนื่องจากผลผลิตภาคตะวันออกบางพื้นที่ออกสู่ตลาดใกล้หมดแล้ว เช่น จ.ตราด แต่ยังคงต้องเฝ้า ระวังปัญหาการส่งออกทุเรียนที่ไม่ได้คุณภาพ (ทุเรียนอ่อน/ตกเกรด) เพื่อให้ราคาทุเรียนในประเทศลดลง หน่วยงานที่เกี่ยวข้องจึงควรดำเนินการสุ่มตรวจสอบอย่างต่อเนื่องต่อไป

**2. แนวทางการตลาดของกระทรวงพาณิชย์**

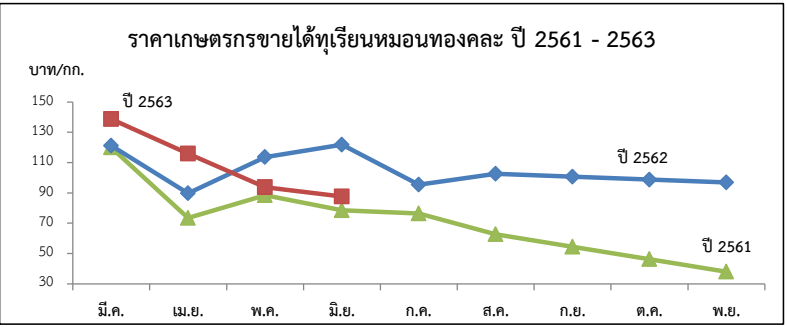
**2.1 ตลาดภายในประเทศ** 1) ส่งเสริมการซื้อขายด้วยข้อตกลงมาตรฐาน, 2) เชื่อมโยงสินค้าจากแหล่งผลิต ไปยังตลาดปลายทาง (สพจ.บูรณาการร่วมกับกรมฯ), 3) เพิ่มช่องทางจำหน่ายประสานเป็นจุดจำหน่าย โดยตรง เช่น ห้าง ภัตตาคาร โรงแรม บัมม้านัน สายการบินไปรษณีย์ช่วยขน, 4) รณรงค์การบริโภค เช่น จัดกิจกรรม Magnet Market, 5) PR กระตุ้นการบริโภคผลไม้ผ่านสื่อทั้ง Off/On Line, 6) เพิ่มศักยภาพ ผู้ประกอบการ โดยให้สินเชื่อเพื่อเพิ่มสภาพคล่องพัฒนาผู้ประกอบการ, 8) ป้อนปริมาณ-ปราบปรามพฤติกรรม ความไม่เป็นธรรมทางการค้าและราคา, 9) ผลักดันหลักสูตรอบรมให้ความรู้แก่เยาวชนในการเก็บเกี่ยวผลไม้ เพื่อแก้ไขปัญหาแรงงานไทยขาดแคลน

**2.2 ตลาดต่างประเทศ** กรมส่งเสริมการค้าระหว่างประเทศมีแผนดำเนินการ ดังนี้

1) ผลักดันการส่งออก (รักษาตลาดเดิมเพิ่มตลาดใหม่) เช่น ส่งเสริมการขาย/ประชาสัมพันธ์ (In-store promotion) ในต่างประเทศขยายตลาดใหม่ที่มีศักยภาพ ได้แก่ อินเดีย รัสเซีย ประเทศในกลุ่มอาเซียนและ ตะวันออกกลาง 2) การจัดงานแสดงและจำหน่ายสินค้าพร้อมนำผู้ประกอบการเข้าร่วมงาน/เจรจาธุรกิจ 3) ส่งเสริมการจำหน่ายผลไม้ผ่านช่องทางออนไลน์ (Thaitrade, Tmall.) 4) ทูตพาณิชย์เชื่อมโยงผลไม้ไป จำหน่ายร้านอาหารทั่วโลก 5) เจรจาเพื่อลดอุปสรรคทางการค้า

**3. คณะกรรมการดูแลสินค้าผลไม้**

สินค้าผลไม้มีคณะกรรมการพัฒนาและบริหารจัดการผลไม้ดูแลรับผิดชอบ โดยมีรัฐมนตรีว่าการกระทรวง เกษตรและสหกรณ์เป็นประธาน และอธิบดีกรมส่งเสริมการเกษตรเป็นกรรมการและเลขานุการนอกจากนี้ ระบบการตลาดและการค้าผลไม้มีคณะกรรมการขับเคลื่อนยุทธศาสตร์การค้าผลไม้ครบวงจรรับผิดชอบ โดยมีรัฐมนตรีว่าการกระทรวงพาณิชย์เป็นประธานรัฐมนตรีว่าการกระทรวงเกษตรฯ เป็นรองประธาน อธิบดีกรมการค้าภายในเป็นเลขานุการ และอธิบดีกรมส่งเสริมการค้าระหว่างประเทศเป็นผู้ช่วยเลขานุการ



ปี	ม.ค.	เม.ย.	พ.ค.	มิ.ย.	ก.ค.	ส.ค.	ก.ย.	เฉลี่ย	ม.ค.	เม.ย.	พ.ค.	มิ.ย.	ก.ค.	ส.ค.	ก.ย.	ต.ค.	พ.ย.	ธ.ค.	เฉลี่ย
<b>พันธุ์ชะนี (บาท/กก.)</b>									<b>พันธุ์หอมทอง (บาท/กก.)</b>										
2558	62.46	38.35	29.97	23.50	26.42	26.48	45.00	36.03	79.3	57.29	41.97	50.28	43.26	37.69	45.87	53.04	-	-	51.09
2559	-	30.00	44.16	46.15	44.14	34.00	55.75	42.37	-	64.30	75.47	73.75	67.18	47.60	43.29	49.49	-	-	60.15
2560	90.00	68.51	39.37	41.76	40.53	30.06	58.33	52.65	134.98	101.09	62.83	69.61	65.20	50.66	78.83	-	-	-	80.46
2561		38.06	57.50	44.64	57.50	55.00	53.75	51.08	120.00	73.46	88.36	78.43	76.42	62.68	54.46	46.24	38.02	-	79.12
2562		99.39	61.63	69.58	78.75	43.26	50.00	61.70	121.13	89.77	113.63	121.85	95.46	102.59	100.66	98.74	96.81	-	105.48
2563	110.78	98.51							138.64	115.92	93.74	87.63							108.98

ที่มา: \*สำนักงานเศรษฐกิจการเกษตร \*\* ภาคกลาง+ภาคตะวันออก (สป.1) กรมการค้าภายใน กระทรวงพาณิชย์ พฤษภาคม ๒๕๖๓